

PM över arkeologisk utredning

Fastigheterna Kvissberg 2:2 och 2:3, Vadstena kommun.

Östergötlands län.

Administrativa uppgifter:

Undersökare: Eldrun kulturmiljö AB, Östermalmsvägen 1, 619 31 Trosa

070-310 3456, anette.farjare@eldrun.se

Eldrums beteckning: AU Kvissberg 2023

Länsstyrelsens diarienummer: 431-282-2023

Uppdragsgivare: Vadstena kommun

Ansvarig chef och projektledare är Anette Färjare,

070-310 3456, anette@eldrun.se

Biträdande projektledare är Eva Klotz, Eldrun kulturmiljö AB

Nytt fornlämningsnummer i KMR (www.fornsok.se): L2023:6114

Inledning

Under 25–29 oktober 2023 har den arkeologiska utredningen genomförts av Eldrun kulturmiljö AB.

Detta PM redovisar kortfattat resultatet över utredningsgrävningen inom fastigheterna Kvissberg 2:2 och 2:3 i Vadstena kommun.

Längs med landsvägen i nordväst och gatan i sydväst samt genom åkern går flertalet el-, tele- och vattenledningar (se översikten) vilket har påverkat var utredningsschakten kunde tas upp.

Utredningens resultat

Arbetet påbörjades med en kort kartstudie där det framgick att området tillhört Kvissberga, en gård med medeltida anor, under lång tid. På 1700-talskartan kallas området för *Stubbelyckan, Stads och Hostpitals åker* (se historiska kartan), vilket indikerar att den delen en gång har tillhört stadens ägor och Vadstena hospital, det senare med anor från 1500-talet.

Sammanlagt upptogs 35 schakt, vilka förlades på det som bedömdes vara bra lägen för fornlämningar. Över hela området är matjords/ploglagret mellan 0,3–0,45 meter tjockt, vilket medför att endast botten eller rester av anläggningar påträffades.

Ett 120x60-90 meter stort område i östra delen bedöms utgöra rester av en förhistorisk boplats (L2023:6114). Här påträffades flera anläggningar av typen härdrester, möjliga stolphål och mörkfärgningar med sot och kolstripor, vari i några också kunde konstateras skärvsten samt i en bränd lera. Ett par mörkfärgningar som testgrävdes visade sig vara minst 12–15 cm djupa. I ploglagret inom detta område påträffades en del skärvstenar förutom fynd av tegel och sentida metallföremål.

Markslaget inom boplatsen var huvudsakligen sand på mjäla/silt och därunder bottengrus. Markslaget i övrigt var allt från sandig till stenrik morän. I områdets svackor samt i sydväst fanns rester av torv under ploglagret, här var också siltigt och lerigt.

I övrigt kunde inga anläggningar påträffas vid utredningen, förutom några osäkra mörkfärgningar som fått utgå med tolkning att utgöra rester av torv i svackor. Genom hela utredningen användes metalldetektor efter avtorvning av schakten samt ytterligare ett svep nära schaktens botten.

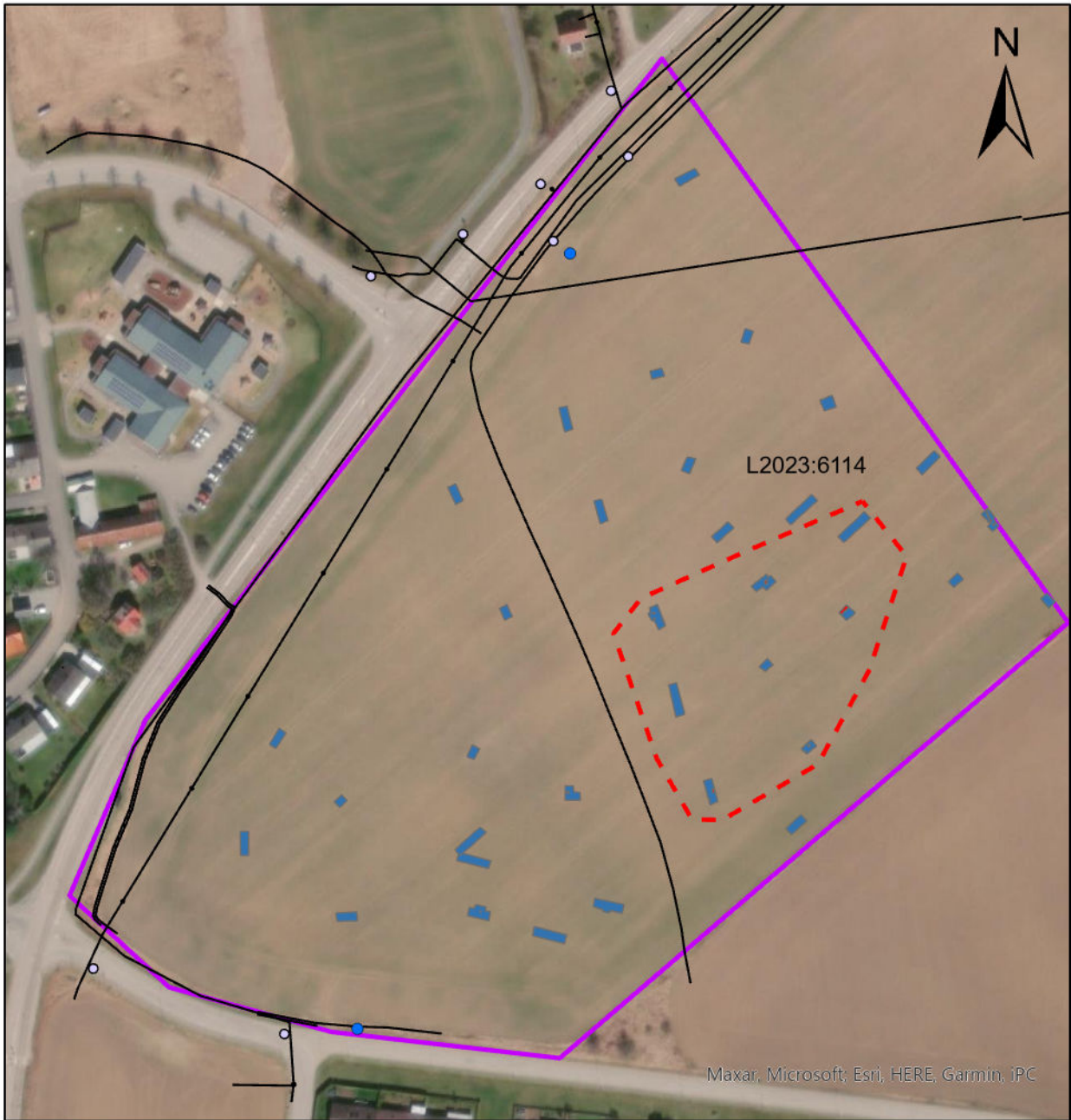
Detta medförde att, förutom fynd av äldre tegelbitar, enstaka bitar av rödgods och porslin samt ben – vilka alla är vanliga fynd i gammal åkermark – också ett antal metallknappar samt ett par tidiga 1700-tals mynt påträffades. Knapparna och mynten påträffades alla i sydvästra halvan av utredningsområdet men inget kunde knytas till någon anläggning utan alla återfanns i ploglagret.



Figur 1. Schakt 25 med mörkfärgningar med sot och kol, några skärvstenar i fyllningen.

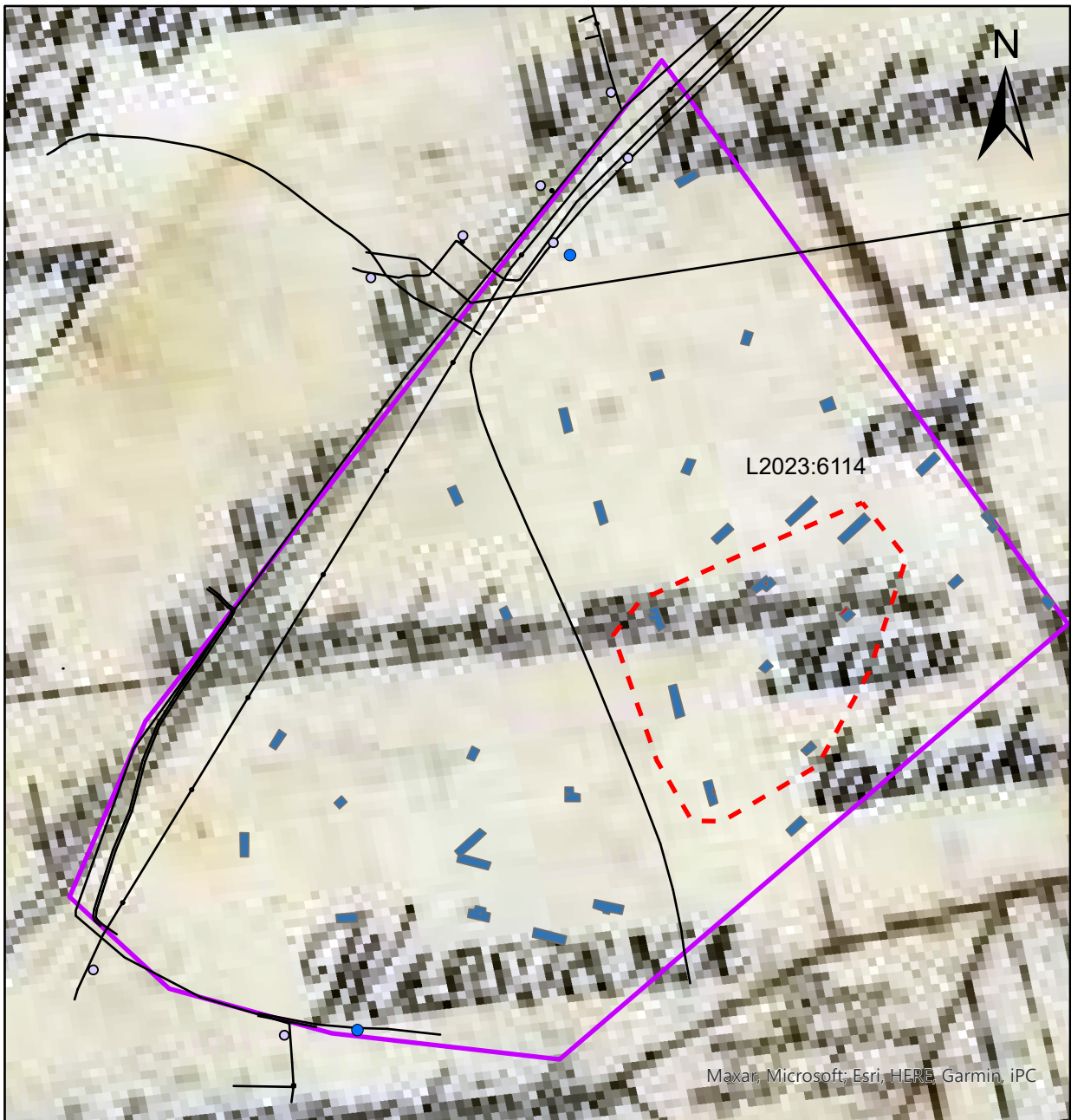


Figur 2. Inmätning av schakt och anläggningar.



0 25 50 100 150 Meter

- El/fiber/vatten
- - - Boplats
- Anläggning
- Schakt
- Utredningsområde



0 25 50 100 150 Meter

- El/fiber/vatten
- - - Boplats
- Anläggning
- Schakt
- Utredningsområde