
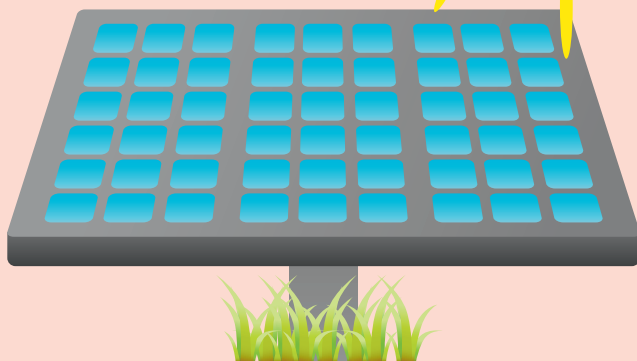


# Funderar du på att investera i en solcellsanläggning?



**KOMMUNENS  
ENERGI- OCH KLIMAT-  
RÅDGIVARE KAN GE DIG  
OPARTISKT STÖD  
I ALLA STEG.**



VADSTENA



Motala kommun



Ödeshögs kommun



YDRE  
KOMMUN



Mjölby kommun

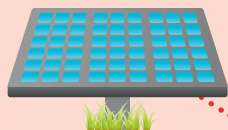


BOXHOLMS KOMMUN



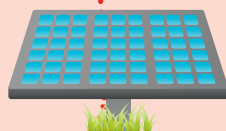
Energimyndigheten

# Sju tips på vägen:

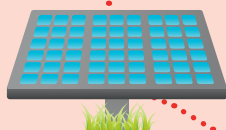


**1.** Ta kontakt med en säljare för att få besök och se om taket passar.

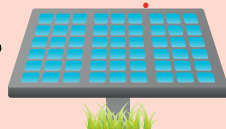
**2.** Ställ frågor till säljaren om hur taket kan designas och vilka solcellsmoduler som erbjuds. Be om olika förslag och en ritning på hur taket kommer att se ut.



**3.** Det är viktigt att placeringen av modulerna inte försämrar funktionen på hänggrännor och snörasskydd.

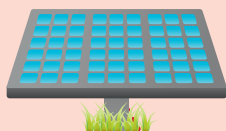


**4.** Be om en genomgång av hur en solcellsanläggning fungerar. Hur mycket kommer du att minska ditt elinköp med och hur mycket kommer du att sälja till elhandlaren?



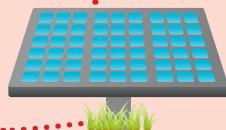
En bra säljare  
hjälp till  
från start  
till mål!

- En solcellsanläggning på 7-8 m<sup>2</sup> har en effekt på 1 kW.
- 1 kW solceller kan producera cirka 800 – 1000 kWh på ett år.
- Installationskostnaden för 1 kW är 10 000 – 15 000 kr exkl. moms.

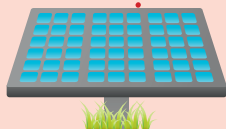


**5.** De vanligaste modulerna på marknaden är kiselmoduler som erbjuds i två typer: Flerkristallina (Poly) som enbart kan fås i blå färg och Enkristallina (Mono) som kan fås i olika färger där svart är vanligast.

**6.** Det finns även solceller som är integrerade i tak och solceller som sitter i glas, men det innebär ett högre pris.



**7.** Fråga säljaren vilken lösning som erbjuds för att följa elproduktionen från din solcellsanläggning. Vilken kommunikation erbjuds mellan växelriktaren och din dator/mobiltelefon, hur redovisas produktionen? Vad ingår i priset och vad tillkommer?



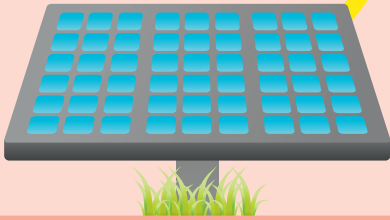


## OFFERT

- Ta in flera offerter.
- Jämför kr/kW: Det totala offertpriset inkl. moms (kr) dividerat med den totala moduleffekten (kW).
- Rangordna från lägst till högst pris.
- Jämför offerterna: typ av modul samt om exempelvis elcertifikatsmätare eller trådlös kommunikation ingår.

## EFTER BESTÄLLNING AV ANLÄGGNING

- Säljaren skickar in en föransökningsblankett till nätägaren och ett installationsmedgivande erhålls.
- Solcellsanläggningen kan nu byggas. Det tar ett par dagar för en normalvilla.
- När anläggningen är klar skickar säljaren en färdiginstalleringsblankett till nätägaren. Därefter kommer nätägaren och byter huvudmätaren, utan kostnad, till en mätare som mäter köpt och såld el.
- När du fått ditt sälj-id-nummer från nätägaren finns möjlighet att välja en elhandlare som du kan sälja överskottsproduktionen till och köpa el ifrån.



## ORDLISTA:

\***Spotpris** betyder egentligen dagligt pris. Priset sätts av NordPool som är den nordiska elbörsen.

**Effekt mäts i kW.** Anger styrkan på dina solceller.

**Energi = effekt×tid.** Mäts i kWh och anger hur mycket el du kan få ut från solanläggningen. Beror på hur mycket sol som når panelerna (placeringen).

## ATT FUNDERA PÅ

- Hur kan elen som produceras synliggöras för anställda och kunder?
- Hur kommer elbehovet förändras? Ska elbilsaddare installeras i framtiden? Här kan lagring spela roll i framtiden.

## SKATTEMÄSSIG PÅVERKAN FÖR JORDBRUK

- Montage på ekonomibygnader (markanläggning på jordbruksmark)
  - Anläggningen tillhör skatterättsligt näringsverksamheten och räknas som en tillbyggnad.
  - Kostnaden får dras av genom årlig värdeminskning
- Montage privatbostaden (markanläggning på tomt)
  - Investeringen tillhör inte näringsverksamheten utan kostnaden räknas som en förbättringsutgift.
  - Kostnaden får dras av som kapitalvinst vid försäljning av fastigheten.
- Om anläggningen tillhör näringsverksamheten och elen delvis används i privatbostaden.
  - Ska sk uttagsbeskattning ske. Innebär att man ska beskatta värdet som motsvarar förtjänsten om man sålt den privata använda elen till marknaden.

# Ekonomi:

## MIKROPRODUCENT ELLER INTE?

För att bli mikroproducent ska dessa krav vara uppfyllda:

- Max 63 A huvudsäkring
- Inte sälja mer el än vad man köper på årsbasis

### För mikroproducenter gäller följande:

- Ingen inmatningstariff
- Mätarbyte utan kostnad för kunden

*Vid större säkring än 63A blir företaget småskalig elproducent. Nätägaren har rätt att ta ut (men kan avstå från att ta ut) en inmatningsavgift.*

## ANLÄGGNINGENS STORLEK PÅVERKAR DIN ENERGISKATT

Lagstiftningen kring energiskatt för solel beror på hur stor effekt företagets anläggningar har:

1. Om du har en eller flera anläggningar vilka har en sammanlagd effekt på max 255 kW så är anläggningarna befriade från elenergiskatt för den el som är egenproducerad och används för eget bruk.
2. Om du har flera anläggningar som tillsammans har en större effekt än 255 kW behöver du betala reducerad elenergiskatt, för närvarande 0.5 öre/kWh, för den el som är egenproducerad och används för eget bruk. Man kan alltså ha flera anläggningar på max 255 kW.
3. Om du har en anläggning som har högre effekt än 255 kW betalar du full elenergiskatt just nu 31,1 öre/kWh för den el som är egenproducerad och används för eget bruk.

## SKATTEREDUKTION

- 60 öre / kWh erhålls på den el som säljs till elhandlare.
- Vid årets slut skickar elnätägaren en uppgift till företaget om hur mycket elenergi som sålts. Företaget drar sedan av summan i deklarationen.

## ELHANDLARE

- En del elhandlare betalar mer än spotpris\*. Det är ett frivilligt åtagande och erbjudandet är ofta begränsat till kunder som klassas som mikroproducenter.
- Det finns elhandlare som kan ge viss ersättning för ursprungsgarantier.

## NÄTÄGAREN

- Genom att el säljs ut på nätet minskas nätägarens förluster. Därigenom så är nätägaren skyldig enligt lag att betala en nätnytta. I dag är ersättningen ca 3-5 öre/ kWh.

## ELCERTIFIKAT

- Elcertifikat är ett marknadsstyrt stödsystem för att öka andelen förnybar elproduktion.
- Elcertifikat kan erhållas i max 15 år.
- Kräver en särskild mätare vilken kunden själv betalar. Kostnaden för certifikatsmätaren är cirka 5000 kr.
- Elcertifikat är främst avsett för större produktionsanläggningar. Med dagens regelverk och priser kan det vara lönsamt att installera elcertifikatsmätare för anläggningar större än ca 8 kW.
- Ett elcertifikat motsvarar 1000 kWh genererad el.
- Priset på elcertifikat styrs av utbud och efterfrågan.

## INVESTERINGSSTÖD

- Investeringsstödet söks via Länsstyrelsen vilket utgör 20 % av totala kostnaden för solcellsanläggningen.
- Maximalt stöd 1,2 miljoner.

# ÖVRIGT

## BYGGLOV

- Generellt krävs inte bygglov när solpanelerna följer byggnadens form.
- Det finns undantag, kontakta bygglovenheten i din kommun för att klargöra hur det är i just ditt fall.

## MONTAGE OCH INSTALLATION

- Montage och elinstallation är en mycket viktig del i köpet av en solcellsanläggning. Allt elarbete skall utföras av behörig elinstallatör. Det gäller även hopkoppling av modulerna. Att modulerna är rätt monterade är avgörande för att garantier ska gälla. Kontrollera även om arbetet utförs inom samma företag eller om det läggs ut på annan part. Efterfråga referenser på liknande arbeten.

## BRAND

- MSB har riktlinjer kring brandsäkerhet för solceller.
- Rekommendationen är att kontakta räddningstjänsten innan byggnationen påbörjas.

## FÖRSÄKRINGAR

Kontakta ert försäkringsbolag och gå igenom hur anläggningen skall försäkras och undersök om det finns speciella försäkringskrav.



*Det här verkar inte vara så svårt  
så jag skickar nog in en ansökan  
till Länsstyrelsen om investeringsstöd och  
kontaktar några företag  
för offerter.*

Kontakta energi- och klimatrådgivare i din kommun  
Motala 0141-222693

Mjölby/Vadstena/Ödeshög/Ydre/Boxholm 070-6090700