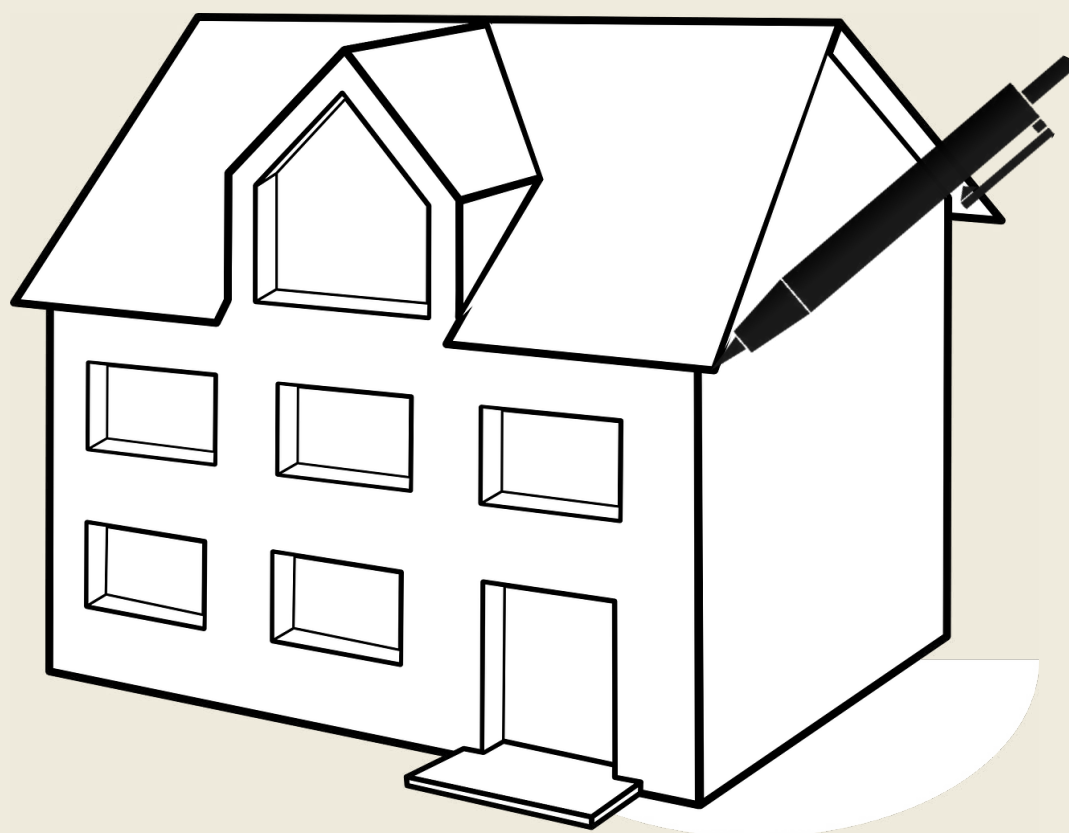


För dig som ska rita själv



Checklista inför anmälan

På samhällsbyggnadsförvaltningen vill vi hjälpa alla invånare att utveckla staden och vi ser fram emot din bygglovsansökan. För att kunna handlägga ditt ärende ställer vi dock vissa krav på handlingarna du lämnar in. De ska vara fackmässiga och ritade på ett korrekt sätt. Det kallas ritteknik och är en gemensam standard för hur ritningar ska ritas. Som stöd till dig som aldrig tidigare ritat bygglovshandlingar har vi tagit fram den här broschyren som ett komplement till våra exempelritningar. Vi hoppas att den ska hjälpa dig att lättare förstå exemplen och sedan att rita dina egna bygglovshandlingar.

Vad är skala?

Att en ritning är skalenlig betyder att byggnaden avbildas förminskad ett visst antal gånger. Hur mycket byggnaden förminskats framgår av skalan. En ritning kan exempelvis vara i skala 1:100 ("ett till hundra"). Då är alla mått en hundradel av deras verkliga längd. En dörr som är en meter bred i verkligheten ritas i skala 1:100 alltså som en centimeter bred. På motsvarande sätt betyder till exempel skala 1:400 att ritningen är 400 gånger mindre än den verkliga byggnaden.

Vad betyder linjerna?

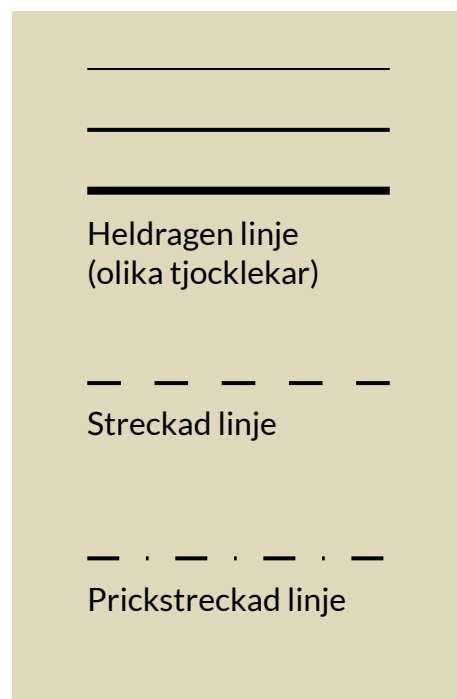
Olika sorters linjer symboliserar olika saker i ritningar. För att ritningarna ska vara lätta att förstå är det viktigt att använda rätt sorts linje på rätt plats.

Heldragen linje har oftast olika betydelse beroende på tjocklek. En tjock heldragen linje brukar användas i plan- och sektionsritningar där väggen är genomskuren. En tunn heldragen linje brukar ofta användas för inredning eller andra synliga konturer. Heldragna linjer som är mellantjocka används ofta för delar som är genomskurna men inte av lika stor betydelse som väggarna, exempelvis fönster och dörrar.

Streckad linje används för saker som är dolda bakom något annat i ritningen. Det kan till exempel vara en diskmaskin under köksbänken i planritningen.

Prickstreckad linje används för saker som är ovanför ritningens plan. Det kan till exempel vara överskåp eller ett takutsprång i en planritning.

Det här är vad linjerna generellt symboliserar i ritningar. I vissa ritningstyper används linjerna även på andra sätt.

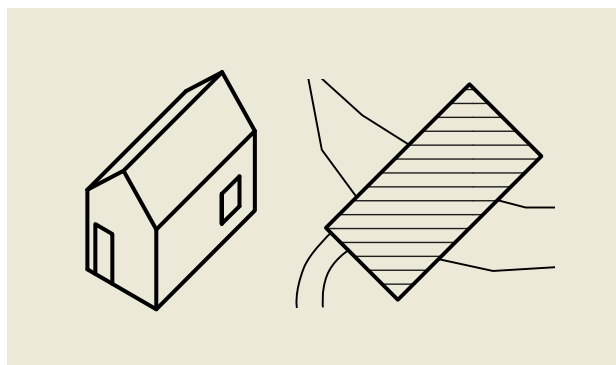


Vilka är ritningarna?

De vanligaste ritningstyperna vi kräver in för en bygglovsprövning är förenklade eller fullständiga nybyggnadskartor, planritningar, sektionsritningar och fasadritningar.

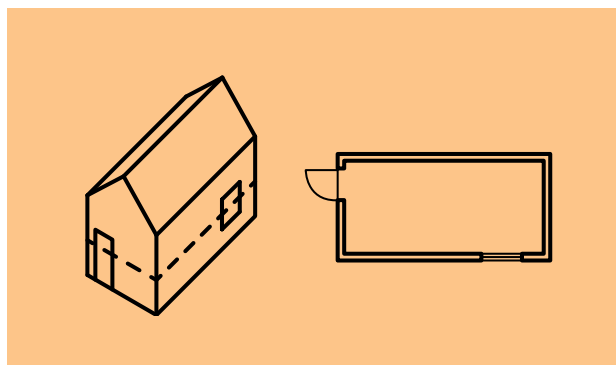
Enkel eller normal nybyggnadskarta

En enkel eller normal nybyggnadskarta visar din byggnad ovanifrån, inritad på fastigheten. Du beställer kartan från plan- och bygglovavdelningen och ritar sedan in din byggnad. Kartan visar till exempel hur stor byggnaden blir, hur byggnaden är placerad i terrängen och avstånd till tomt- eller fastighetsgränser.



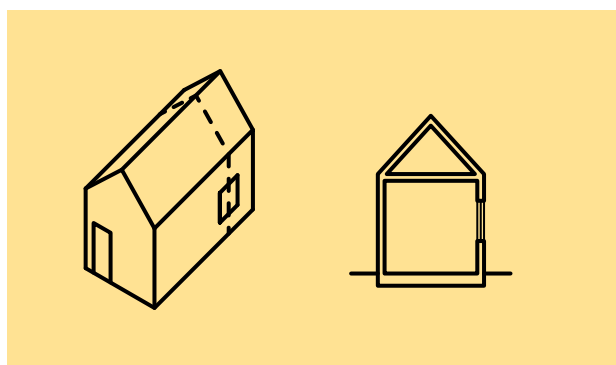
Planritning

En planritning visar ett horisontellt snitt genom byggnaden. Du har förmodligen sett planritningar tidigare hos en mäklare eller bostadsförmedling, ofta kallad planlösning. Planritningen visar inte bara rummen och deras storlekar utan också exempelvis vägg tjocklekar och fönster och dörrars placering.



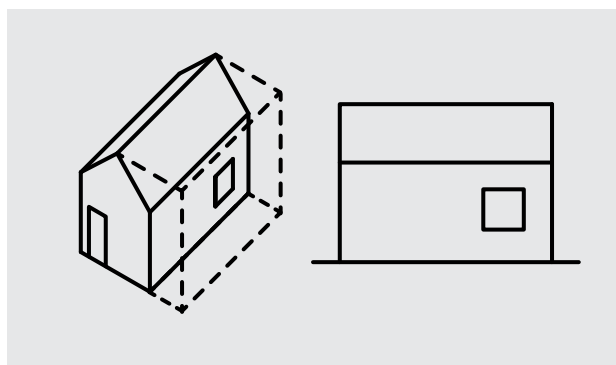
Sektionsritning

En sektionsritning visar precis som planritningen ett snitt genom byggnaden, men här har byggnaden skurits vertikalt. Sektionsritningen är viktig för att visa rums- och våningshöjder och våningssamband. Den är också viktig för att visa hur fönster placeras i höjdlängd och vilka kvaliteter rummen i byggnaden har.



Fasadritningar

Fasadritningar är en mer illustrerande typ av ritning som visar byggnadens fasader seddarakt framifrån. Fasadritningarna innehåller ofta information om material och kulör. De visar framförallt hur byggnaden kommer att se ut, hur byggnaden är placerad i terrängen och hur hög byggnaden blir.



Fackmässiga ritningar

Vilken information ritningarna du lämnar in ska innehålla beror på vad du söker bygglov för.

Det kan du se i plan- och bygglovavdelningens ansökningsguider. Vissa krav är dock generella. Ritningarna du lämnar in ska:

- Vara skalenliga och måttsatta
- Innehålla skalstock och ritningshuvud
- Vara ritade med datorbaserat verktyg (CAD) eller noggrant med linjal
- Vara ritade på vitt olinjerat och orutat papper
- Vara svartvita
- Vara i A3-format (Det går bra att placera flera ritningar på samma sida)
- Helst lämnas in digitalt

Verkar det svårt?

Om du känner dig osäker kan det vara en bra idé att anlita en sakkunnig. Då bör handlingarna vara korrekta från början och du får en snabbare och smidigare handläggning.

Vart kan jag vända mig för mer information?

För information om vilka handlingar du ska lämna in eller andra plan- och bygglovsrelaterade frågor, kontakta plan- och bygglovavdelningen.

Telefon: 010-234 50 00

E-post: planochbygg@vadstena.se

Besöksadress: Klosterledsgatan 35, 592 80 Vadstena