



Del 2. Staden

Kulturhistorisk översikt: Vadstena

Vadstena bär på många minnen. Staden har en lång och rik historia som bland annat speglar den svenska kungamaktens ställning under 1200- och 1300-talet utvecklingen till andligt centrum under senmedeltiden och senare som riksstad för den nya tidens kungamakt. Utvecklingen manifesteras genom klosterområdet och klosterkyrkan, renässanslottet och den medeltida stadskärnan. Vadstena har även varit en stad för samhällets utsatta genom sin månghundraåriga tradition av vårdinrättningar för bland annat mentalt sjuka, en tradition som sträcker sig ända in i modern tid.

Vadstena i förhistorisk tid

Vadstenas läge invid Vättern, med bra kommunikationsmöjligheter och goda jordar, har varit attraktivt under alla tider. Arkeologiska fynd i och runt Vadstena stad visar att området togs i bruk redan under förhistorisk tid, även om berättelsen bitvis är något svårtolkad och fragmentarisk. Mycket är ännu dolt och nya förhistoriska spår kan förändra den bild vi har idag.

Stenåldern (ca 10 000 – 1800 f. Kr.)

Under den äldre stenåldern levde människorna en nomadiserande tillvaro baserat på jakt, fiske och insamling. Inom det som idag är Vadstena stad saknas lämningar från denna period, men det behöver inte betyda att människorna inte varit där. Strandområdet utmed Vättern var med säkerhet ett område man rörde sig mycket i.

Under den yngre stenåldern blev allt fler människor bofasta och började bruka jorden. Flera föremålsfynd av redskap och vapen som stenyxor och flintspån har gjorts i olika delar av staden och i S:t Pers socken. Fynden visar att området nyttjades under den yngre stenåldern. Man har även hittat några härदार (eldstäder) från övergången mellan sten- och bronsålder inom Vadstenas medeltida stadskärna. Om fynden representerar fasta eller tillfälliga boplatser är oklart.

Bronsåldern (ca 1800 – 500 f. Kr.)

Det finns mycket få fynd från bronsåldern i det arkeologiska materialet från Vadstena stad. Även på landsbygden utanför är fynden få. Ett närliggande exempel finns strax norr om staden där arkeologer år 2009 undersökte två ytor med boplatslämningar som kunde dateras till övergången mellan yngre stenålder och äldre bronsålder. Anledningen till att bronsåldern generellt sett är så dåligt representerad är oklar. Kanske bodde man inte i detta landskap i samma utsträckning som tidigare under stenålder och senare under järnålder? Det skulle också kunna vara så att bronsåldersspåren försvunnit i samband med uppodlingen.

Äldre järnålder (ca 500 f. Kr. – 400 e. Kr.)

Det finns få fynd från äldre järnålder inom stadsområdet. För att få en idé om hur bebyggelsestrukturen kan ha sett ut får man i stället söka sig ut från staden och titta på de mångtaliga boplatser- och gravlämningar som finns i landskapet runt om. Bebyggelsen i området verkar mest ha utgjorts av ensamliggande gårdar, med

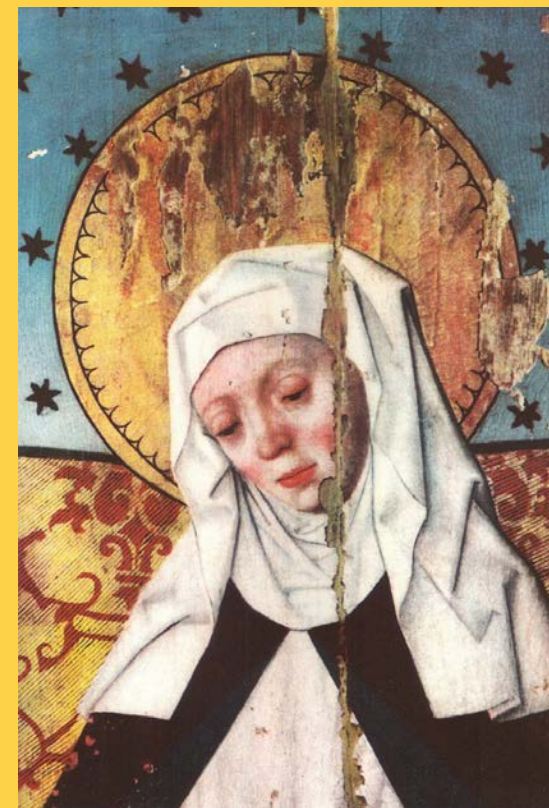
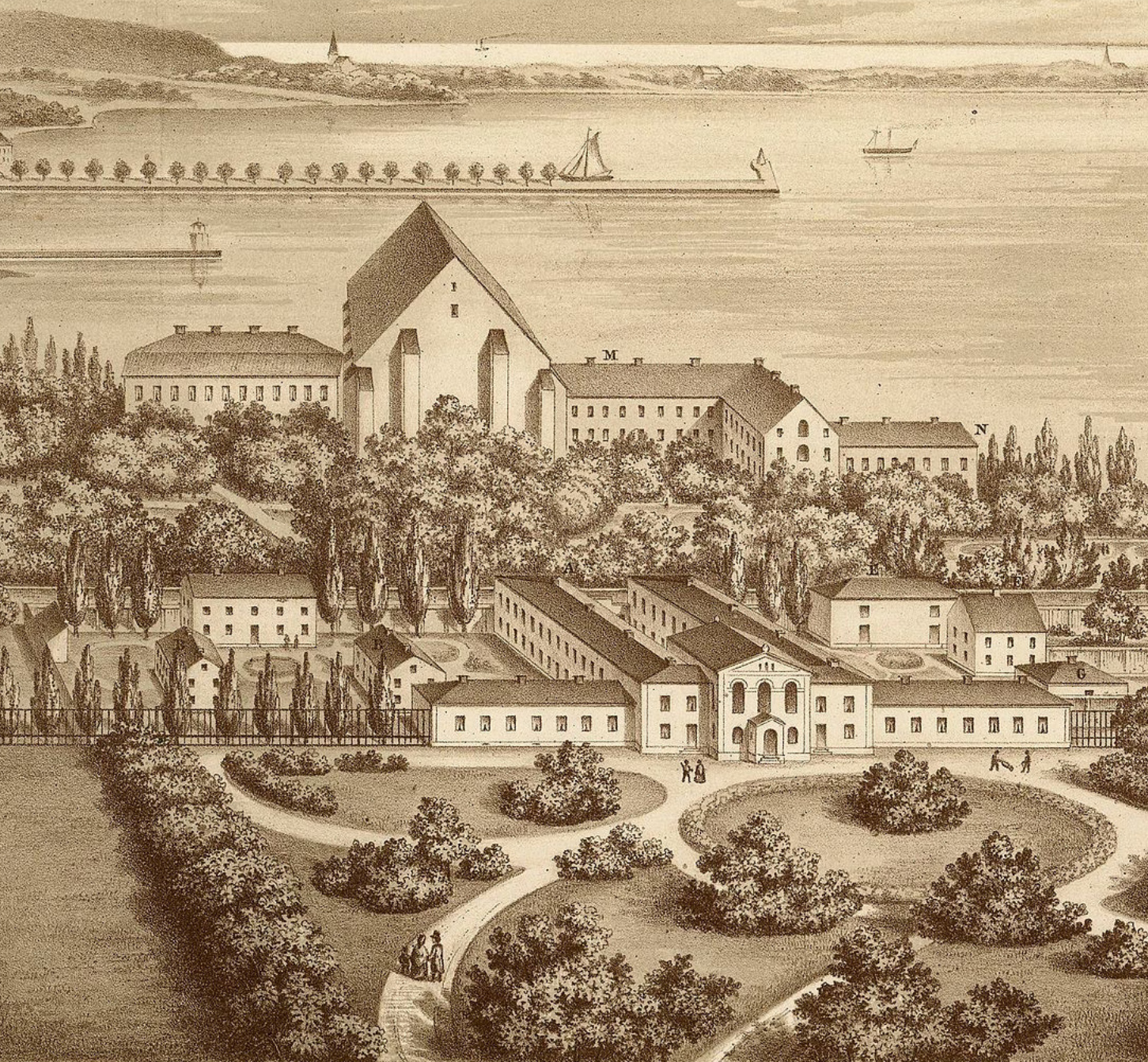
jordbruksmarker, gravar och gravfält anlagda i gårdarnas närhet. I samband med byggandet av förbifarten söder om staden undersöktes flera boplatslämningar från äldre järnålder som berättar om denna tid. Utanför Vadstena stadsområde finns även ett antal kända gravplatser med koppling till äldre järnålder. Troligtvis har flera av dem hört samman och utgjort sammanhängande, större gravfält.

Yngre järnålder (ca 400 – 1050 e. Kr.)

Många av de ortnamn som finns i och runt Vadstena stad har etablerats under yngre järnålder. Under loppet av denna period verkar det ha skett en förtätning av bebyggelsen i området och byar har bildats. På en del platser kan detta vara grunden till de historiskt kända byarna. Man ska dock komma ihåg att både platsnamn och bebyggelseenheter kan ha flyttat på sig sedan järnålder och att det är svårt att med säkerhet hävda bebyggelsekontinuitet från järnålder fram till idag.

Inom Vadstenas stad finns inga kända gravar från yngre järnålder. Med tanke på läget invid Vättern är det trots det mycket troligt att människor utnyttjat området. Avsaknaden av gravar beror sannolikt på den höga uppodlings- och exploateringsgraden. Närmaste, kända gravfält från yngre järnålder finns kring Kvarnbacken, strax sydost om Vadstenas stadsområde. När Vadstena för första gången omnämns i källorna finns det redan en kungsgård på denna plats. Det är möjligt att den föregåtts av en gård etablerad under yngre järnålder till vilken järnåldersgravarna tillhört.

Litografi av Vadstena hospital, avbildat år 1861 i "Beskrifning öfver Wadstena Hospitalsbyggnader".
Källa: WikipediaCommons



Heliga Birgitta avbildad av Hermann Rode på ett altarskåp i Salems kyrka i Södermanland, 1480-tal.
Källa: WikipediaCommons

Den medeltida staden

Under medeltiden växte ett nytt samhälle fram där den kristna kyrkan till stor del stod i centrum för utvecklingen och makten. De äldsta skriftliga beläggen för Vadstena är från medeltiden, då Vadstena utgjorde en kungsgård. Med tiden etablerades Vadstena som en av Sveriges nya städer, med starka band till både kungamakt och kyrka.

Vadstena under tidig medeltid

I början av medeltiden hade kristendomen etablerat sig som den dominerande religionen i landet. Det finns belägg för att en romansk stenkyrka, S:t Pers kyrka, sannolikt uppfördes på 1100-talet och förstördes i en stadsbrand 1423. Den romanska kyrkan föregicks förmodligen av en träkyrka från 1000-talet. Efter branden uppfördes en ny kyrka i gotisk stil på samma plats. Delar av grunden till den romanska kyrkan finns kvar, liksom det gotiska kyrktornet, kallat Rödtornet, som inkorporerades i Samrealskolan på 1830-talet.

Ett kungligt palats

I mitten av 1200-talet skedde stora förändringar. Kungamakten började bygga stora borgar på militärt strategiska platser i landet. Samtidigt uppförde kungamakten ett antal borgar och obefästa praktfulla palats i andra städer, varav Vadstena var en av dessa. Vadstena omnämns första gången i skrift 1268 i ett brev som en Elof, "bror till jarlen", signerat och avsänt från platsen där Vadstena kungsgård låg. Kungsgården uppfördes runt 1200-talets mitt och skulle senare komma att utgöra grunden för Vadstena kloster. Det fanns på samma

plats en äldre stormannagård under tidig medeltid. På landsbygden närmast kungsgården fanns byar som senare inkorporerats i staden så som Starby, Östra Starby, Vännesta, Marstad och Kvissberg. Flera av dem kom redan under medeltiden att bli en del av klostrets, slotets eller stadens marker.

Vadstena kloster etableras

Vadstena kungsgård med tillhörande mark donerades av kung Magnus Eriksson och drottning Blanka till Heliga Birgitta vid 1300-talets mitt i syfte att ett kloster skulle grundas. Ordensplanerna för klostret godkändes av påven 1370. Klostret, som enligt Birgittas instruktioner skulle ha plats för 60 systrar och 25 bröder, invigdes år 1384. Klostret var avgörande för Vadstenas tillblivelse som stad. Birgittinerordens framväxt innebar att Vadstena utvecklades till en religiös vallfartsort och köpstad vilket förde med sig hantverkare, handelsmän och pilgrimer som bidrog till stadens uppbyggnad. Redan på 1370-talet hade en stadsliknande bebyggelse börjat växa fram och 1382 omtalades en av stadens invånare som borgare.

Vadstena får stadsprivilegier

I Östergötland finns det sex medeltida städer varav Vadstena är den yngsta. I början av 1400-talet erhöll Vadstena stadsprivilegier efter ett besök av Drottning Margareta. Privilegierna innebar att staden nu kunde bedriva handel och hantverk. Dessförinnan hade man endast haft tillstånd att sälja öl, bröd och foder samt att sko hästar. Vid den här tiden riktade sig handeln framför allt mot den stora tillströmningen av pilgrimer och andra besökare till Vadstena kloster. Stadens läge invid Vät-

tern och de många landsvägarna gjorde Vadstena till ett viktigt handelscentrum. Staden hade en viktig handelsposition inom rikets gränser och här bedrevs även handel mot utlandet.

Den medeltida staden växte snabbt. Staden täckte vid 1400-talets slut en yta större än dagens stadskärna och breddade ut sig västerut på den mark som nu upptas av Vadstena slott och slottsparken. Vadstena hade vid den här tiden både ett rådhus för stadens styrande rådsförsamling och ett helgeandshus för sjuka, åldriga och fattiga. Rådhusstorget, där rådhuset låg, var då placerat centralt i staden och det var här stadens marknader hölls varje lördag. Staden var omgärdad av palissadförsedda jordvallar som avskärmade stad från landsbygd. Detta återspeglas i dagens gatunamn som Östra och Södra Rännevalen och Groggatan.

Livet i staden

Under medeltiden och närmast efterföljande sekel tedde sig livet i Vadstena stad ungefär detsamma. Intill bostadshusen låg ladugårdar, stall, bodar, uthus och utedass. Bebyggelsestrukturen i den medeltida stadskärnan var vid den här tiden ganska luftig och liknade mer ett villaområde än en regelrätt stad med en stor del grönska mellan gårdarna. Utmed de slingrande och livliga gatorna samsades köpmän, hantverkare, pigor och drängar. Här fanns även höns, kor, grisar och hästar. I bodarna runtom i staden såldes olika livsmedel och hantverksprodukter. Bland Vadstenas många hantverkare kan nämnas guldsmeder, skräddare, hovslagare, skomakare och tegelslagare.

Vadstena slott avbildat omkring år 1700 i bildverket *Suecia antiqua et hodierna* av Erik Dahlberg.
Källa: Kungliga biblioteket



Vadstena under vasatid

Klostret hade under medeltiden cementerat Vadstenas position som en viktig stad i ett av landets mest fruktbara landskap. Under vasatiden skiftade maktstrukturerna då klostrets lades ned och Vadstena slott började byggas. Denna tid innebar omvälvande förändringar för stadens ekonomi, bebyggelsestruktur och ställning i landet.

Vadstena hospital

Vadstena har en lång tradition av vårdinrättningar. Redan under 1400-talet hade viss vård bedrivits i stadens helgeandshus, främst genom försörjning av utfattiga, handikappade och sjuka. Vadstena hospital grundades 1519 av Mårten Skinnare, en borgare som blivit förmögen på handel med skinn och koppar. Till en början var vården ämnad för pilgrimer men övergick senare till vård av bland annat mentalt sjuka. Inrättningen slogs på 1530-ta-

let ihop med helgeandshuset vartefter sjukvården skildes från kyrkoväsendet för att i stället läggas under staten.

Kungamaktens närvaro stärks

Efter reformationen 1527 minskade klostrets betydelse i Vadstena och en avveckling av klostret inleddes. Nunnorna var dock aktiva fram till 1595, sannolikt de sista i Sverige. Med kyrkans minskade inflytande blev den nya starka kungamakten in, med Gustav Vasa i spetsen. År 1544 påbörjades bygget av Vadstena slott i dess första tappning. Slottet uppfördes som en försvarsanläggning till följd av Dackefejdens oroligheter, i syfte att stärka landets försvar och statens makt. Slottet anlades i den västra delen av staden, i ett område som kallades för Sanden. Den befintliga stadsbebyggelsen på platsen revs och de boende i området fick helt enkelt flytta på sig till förmån för den nya rikspolitiken. I samband med att slottet anlades beordrade även Gustav Vasa ett

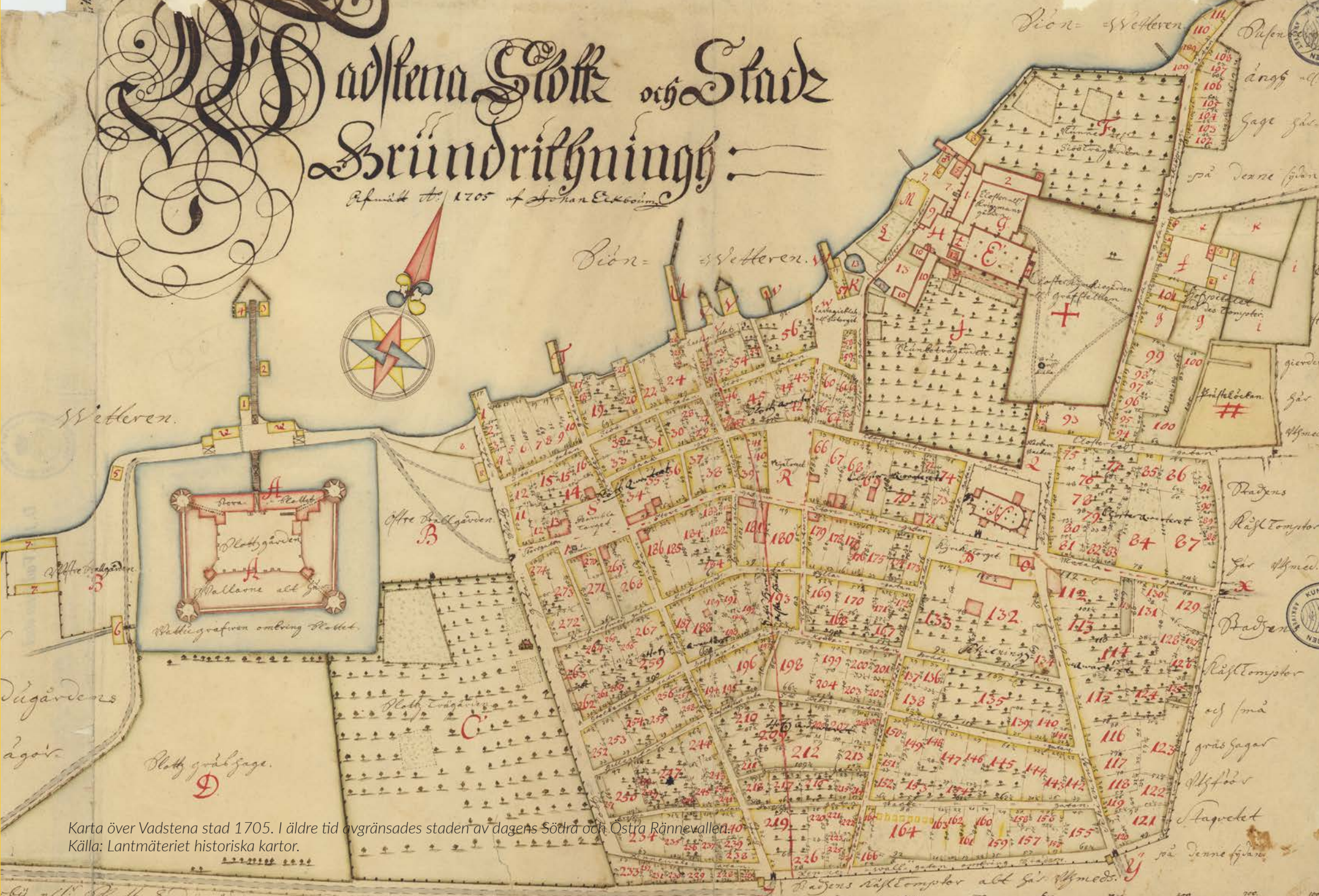
upprustande av stadens vallar och staket. Detta ledde till att stadens gränser och struktur kraftigt förändrades. Staden, som tidigare varit centrerad runt Rådhusorget, halverades och torget fick därigenom en mer perifer placering i förhållande till stadsbebyggelsen.

Krig och ödeläggelse

Mellan 1567–1568 var Vadstena belägrat av danska trupper under generalen Daniel Rantzaus befäl. Konflikten var en del av det nordiska sjuårskriget. Staden drabbades hårt av den danska skövlingen: Klosterkyrkan brändes, staden plundrades och en stor del av träbebyggelsen ödelades. För att främja byggandet belönades den som byggde ett tre våningar högt stenhus med tolv års skattefrihet och den som byggde sig ett trähus med ett års skattefrihet. Återhämtningen gick dock långsamt och inte förrän i början av 1600-talet hade befolkningen återhämtat sig till den nivå som den hade innan danskarnas framfart.

Vadstena Stok och Stad Gründritning

Afårskt år 1705 af Johan Eriksson



Karta över Vadstena stad 1705. I äldre tid avgränsades staden av dagens Södra och Östra Rännevädden.

Källa: Lantmäteriet historiska kartor.

Öfver alla Stads Rättsgårdens ägor och gärdar till de gamla Stads mätarna. Scale uti nationen af mätstuck.

Vadstena under 1600- och 1700-tal

De två efterföljande århundradena var en förhållandevis turbulent tid i Vadstenas, och särskilt Vadstena slotts, historia. Många stora förändringar skedde under den här perioden såväl i landet som stort och i Vadstena. Den militära närvaron i staden stärktes och flera av stadens byggnadsverk kom att få nya funktioner. Staden fick också sin första stadsplan och byggnadsordning.

Kungligheter och handelsprivilegier försvinner

Under 1620-talet färdigställdes slottet och fick sin nuvarande omfattning. Det kom därefter att fungera som residens för en rad kungligheter, däribland hertig Magnus Vasa och drottning Hedvig Eleonora. År 1643 förlorade Vadstena sina stadsprivilegier till förmån för Askersund. Förlusten medförde att vadstenaborgarna blev av med en stor del av sina tidigare handelsprivilegier, bland annat ensamrätt av försäljning på olika marknader liksom handel mot utlandet. Tidigare hade stadens borgare haft handelsförbindelser med bland annat Lübeck, Rostock och Köpenhamn. På grund av den minskade handeln avstannade stadens tillväxt och utveckling och Vadstena gick därefter in i en svacka som kom att vara ända fram till 1800-talets mitt.

Klostret och slottet får nya funktioner

Klosterbyggnaderna fick under 1600-talet en ny användning. På 1620-talet beslutades att man skulle inrätta ett krigsmannahus för invalidiserade soldater i nunneklostrets tomma lokaler. Verksamheten startade 1643 efter att reparations- och ombyggnadsarbeten genomförts för att göra byggnaderna funktionsdugliga. Försörjningen skedde i huvudsak genom donationer fram till 1646 då drottning Kristina skänkte ett stort antal gårdar till förmån för krigsmannahuset. Under 1600-talets senare hälft utökades anläggningen med bland annat skola och kyrkolokaler. Krigsmannahusets verksamhet lades ned 1783 i samband med att den sista inhysta soldaten dog.

Slottet hade fört en tynande tillvaro sedan dess sista kungliga resident flyttat ut i slutet av 1600-talet och under 1700-talet fick byggnaderna en ny användning, däribland som kammarduksfabrik (ett slags tyg) och spannmålslager. Den kammarduksfabrik som inrättades i slottet 1753 kom att bli Vadstenas enda större ”industriella” satsning på 1700-talet. Därutöver fanns ett antal mindre manufakturver som tapetfabrik, tobaksspinneri och snusfabrik, lädgergarveri liksom tillverkning av tryckta tyger och spetstyger.

Vadstenas första stadsplan

På 1650-talet fick Vadstena sin första stadsplan på initiativ av staten. Det fanns vid den här tiden en nationell strävan efter att reglera landets städer enligt moderna principer. En reglering av Vadstena planerades där fyra stora gator symmetriskt skulle leda fram till stadens nya och centralt placerade torg: Stora torget. I realiteten anlades endast torget varför staden i stort behöll sitt medeltida gatunät, med undantag för ett antal gaturegleringar som tillkom runt sekelskiftet 1700.

Stadens tillbakagång och hospitalutbyggnad

Vid 1700-talets början var knappt hälften av stadens tomter bebyggda, vilket är ett tydligt exempel på den tillbakagång som staden upplevde efter att stadsrättigheterna dragits in. Trots den avstannade stadsutvecklingen fick Vadstena sin första byggnadsordning 1758 vilken kom att prägla bostadsbyggnandet fram till 1830-talet.

Vadstena hospital byggdes ut i början av 1700-talet och vid seklets mitt påbörjades en omvandling till sjuksjukhus. År 1757 togs det så kallade Stora dårhuset i bruk. Från och med 1763 deklarerades att hospitalinrättningar inte längre skulle utgöra försörjningsinrättningar utan enbart ta hand om sinnessjuka.



Vy från slottet kring 1880-talet, med sockerbruket i bild.
Källa: Föreningen Gamla Vadstena

Vadstena under 1800-talet

Vadstena präglades under 1800-talet i stort av samhäll- och industriell utveckling. Under seklet fick staden två nya byggnadsordningar som i hög grad kommit att påverka stadens utveckling och utformning. I byggnadsordningarna fanns bland annat direktiv om vilka material som var lämpliga att bygga med, vilken färgsättning husen skulle ha och hur de skulle placeras på tomt. Flera av stadens yngre märkesbyggnader uppfördes även under den här tiden, till exempel Asyl- en, bankhuset och Trefaldighetsgården.

Samhällelig utveckling och ekonomisk kris

En av de förändringar som skedde under 1800-talet var den stora satsning på sockerbetsodling och sockerframställning som staden, tillsammans med ett flertal bönder på landsbygden kring Vadstena, initierade på 1870-talet. Ett stort sockerbruk uppfördes 1872 på platsen för nuvarande Asyl- en. Dessvärre gick sockerbruket i konkurs bara sju år senare. Konkursen på-

drogs bland annat av ett allmänt dåligt konjunkturläge samt dåligt skötta affärer. Sockerbrukets konkurs var en del i en större allmän nedgång under 1870-talet som drabbade flera av stadens verksamheter. Bland annat gick Vadstena Enskilda Bank i konkurs. Banken, som sedan öppnandet 1856 haft rättighet att tillverka och ge ut egna sedlar, blev föremål för en stor förskingringsskandal i samband med sockerbrukets konkurs och drog med sig stora delar av stadens ekonomi i sitt fall. Vadstenas ekonomi återhämtade sig inte för- rän mot slutet av seklet.

Nya kommunikationer

Öppnandet av Göta kanal 1822 var av stor betydelse för trafiken i Vadstenas hamn och ledde till ökade möjlig- heter för till- och utförsel av varor och ångbåtstrafik. Bland varor som skeppades kan nämnas spannmål, brännvin och oxar. Magasinsutrymmena vid Vadstena slott anslöts till kanalen vilket underlättade för trans- porter. Under 1800-talets andra hälft kom järnvägen till Vadstena. Den första riktiga järnvägsförbindelsen var

Wadstena–Fogelsta 1874, en smalspårig järnväg som öppnade för kommunikationer österut mot Linköping. Järnvägen användes till största del för transporter till och från Fågelsta varifrån lasten gick vidare mot Lin- köping. Den enskilt största fraktvaran var under lång tid sockerbetor som transporterades till sockerbruket i Linköping, efter Vadstena sockerbruks nedläggning. I och med järnvägens anläggande minskade hamnen i betydelse då en allt större del av handeln och resandet gick över till rälsbunden trafik.

Sjukvård och skola

Under 1800-talet skedde flera samhällsreformer inom både vård och skola. Trots Vadstenas ekonomiska kri- ser ökade befolkningen kontinuerligt under hela år- hundralet. Tre nya skolor uppfördes i staden på 1860- och 1870-talen: Dicksonska skolan, folkskolan (en del av nuvarande S:t Persskolan) och Vadstena elementär- läroverk. Den sistnämnda utgjorde en ombyggnad av en sedan 1831 etablerad skolbyggnad intill S:t Per, den gamla stadskyrkans kyrktorn.

Torghandel på Stora torget kring sekelskiftet 1900. Källa: Föreningen Gamla Vadstena

Vadstenas byggnadsordningar

1758

Vadstena var den tredje staden i Sverige att få en byggnadsordning. I denna ställdes bland annat krav på färgsättning och att hus inte längre fick byggas med gavel mot gatan. En intressant bestämmelse som infördes var ett strikt förbud mot att riva "de stenhus som förfäderna fordom byggt".

1830

I stadens nästa byggnadsordning slogs bland annat fast att uthus eller boningshus inte fick uppföras inom staden utan anmälan till magistraten. I direktiven fanns även långtgående regler om byggnadsverkens utförande. Om de uppfördes i trä fick de inte vara mer än två våningar höga och byggnaderna skulle reveteras, rappas eller kläs in med tegel för att motverka brandrisk. Brandfarliga taktäckningsmaterial som näver, torv, spån eller bräddor förbjöds. Även tjärstrykning av staket och plank förbjöds med hänseende till stadens estetiska kvaliteter, i stället ordinerades rödfärg med vitriol eller andra ljusa färger.

1874

Vadstena fick ytterligare en moderniserad byggnadsordning cirka femtio år senare. En skillnad gentemot 1830 års byggnadsordning var att kravet på revetering upphörde och att stenhus nu fick byggas i högst fyra våningar och trähus i tre våningar.



I klostrets gamla byggnader inhystes på 1820-talet ett mentalsjukhus, som senare utökades med ytterligare byggnader i form Trefaldighetsgården. År 1895 byggdes det gamla sockerbrukets lokaler om till nuvarande Asylen för att fungera som herravdelning till mental-sjukhuset. I slutet av 1890-talet var Vadstena hospital och Asyl en av stadens största arbetsgivare med omkring 100 anställda, vilket var en bidragande faktor till stadens förbättrade ekonomi.

Vadstena under 1900-talet

Sjukvården bygger ut

Vårdstaden Vadstena fick i början av 1900-talet ytterligare ett tillskott i form Vadstena lasarett som invigdes 1909. Ytterligare utökning tillkom under 1940- och 1950-talet då man lade stora resurser på hospitalet, efter 1931 kallat Birgittas sjukhus. En ny modern sjukhusanläggning anlades strax nordost om det gamla hospitalet och invigdes 1964. Det nya sjukhuset hade kapacitet att ta in många fler patienter och ledde till att fler arbetstillfällen skapades. Under 1900-talet blev sjukhuset en av de största arbetsgivarna på orten med som mest cirka 1500 anställda.

Befolkningsökning

Mellan 1910 och 1973 upplevde Vadstena en för staden drastisk befolkningsutveckling då befolkning-sunderlaget mer än fördubblades från 2 548 till 5 553 invånare. En avgörande anledning till detta var omfattande kommunsammanslagningar då en stor del av landsbygdens småkommuner knöts till Vadstena liksom den kraftiga utbyggnaden av Birgittas sjukhus. Under 1900-talets första hälft byggdes fle-



Stadsliv på Storgatan, sannolikt kring sekeskiftet 1900.
Källa: Föreningen Gamla Vadstena.

ra villaområden av egnahemskaraktär i utkanten av stadskärnan för att inhysa den växande befolkningen. Bostadsbeståndet kompletterades med ett antal områden med flerfamiljshus under 1900-talets andra hälft. Vid 1900-talets mitt hade befolkningen ökat så pass mycket att de skolor som uppfördes under 1800-talet inte längre rymde stadens elever. Under 1950-talet byggdes därför S:t Persskolan ut och 1968 invigdes den nya Petrus Magni-skolan.

Bevaringsplan 1968

En avgörande anledning till att Vadstena stadskärna är så välbevarad idag, förutom den hänsyn som visats i äldre stadsplaner och byggnadsordningar, är den bevaringsplan för Vadstena stad från 1968 som initierades av Riksantikvarieämbetet. Planen kom till stånd i samband



Utmed Storgatan på 1950-talet.
Källa: Andreas Lindholm, Östergötlands museum.

med de i landet så vanliga stadssaneringarna och syftade till att bevara stadens äldre byggnadsbestånd. Mellan 1968 och 2024 revs i princip inte ett enda hus i innerstaden även om en del nybyggnation tillkommit.

Kommunal organisation

Vadstena stad blev en kommun i och med Sveriges kommunreform 1863. Sedan dess har flera sammanslagningar skett. S:t Pers landskommun och Östgöta-Dals landskommun inkorporerades 1952 respektive 1967. År 1971 slogs Vadstena kommun ihop med Hovs landskommun för att bilda Vadstena landskommun, som i sin tur anslöts till Motala kommun 1974. Denna sammanslagning med Motala skulle dock inte hålla mer än sex år och 1980 bildades Vadstena kommun som fristående enhet med sin nuvarande geografiska omfattning.



Flygfoto över ett av Vadstenas nya bostadsområden år 1959. Till höger i bild syns Nädendalsvägen.
Källa: Östergötlands museum

Värdefulla kulturmiljöer: Staden

Följande avsnitt beskriver Vadstenas värdefulla kulturmiljöer inom tema Staden. Fem värdefulla kulturmiljöer som speglar Vadstena utveckling från medeltid fram till 1900-talets andra hälft har pekats ut för deras höga kulturhistoriska värden.

De utpekade områdena bedöms i stora delar ha sådana höga kulturhistoriska värden att de motsvarar plan- och bygglagens begrepp *särskilt värdefullt bebyggelseområde* (PBL 8 kap §13).

Urvalet av värdefulla områden utgår från vilka miljöer som på ett särskilt tydligt sätt belyser Vadstenas kulturhistoriska sammanhang och utveckling. Några utpekade områden består av delmiljöer som tillhör samma berättelse, men är geografiskt uppdelade. Till varje område finns en beskrivning av områdets nuläge och historik, motiv till bevarande, värdebärande karaktärsdrag samt råd och riktlinjer att förhålla sig till vid ändring.

Områdenas geografiska avgränsning har gjorts med hänsyn till landskapets bärande strukturer, markanvändning och bebyggelsens karaktär. Inom en utpekad miljö kan det finnas inslag som inte besitter höga kulturhistoriska värden. På samma sätt kan det finnas byggnader eller anläggningar med höga kulturhistoriska värden utanför ett utpekad område.

Äger du en fastighet i ett utpekad område?

Grattis! Då äger du en fastighet som utgör en del av Vadstenas historia och bidrar till vår kommuns speciella karaktär. Genom att ta hand om din fastighet bidrar du till att skapa en trivsamt boendemiljö och en positiv upplevelse av Vadstena. Därför kan det vara bra att läsa på om hur underhåll och åtgärder av din fastighet kan anpassas till miljöns karaktär. Läs mer under rubrikerna *Karaktärsdrag att värna* och *Råd och riktlinjer* i respektive område.

För fler tips på hur du tar hand om din fastighets kulturhistoriska värden se avsnittet Till fastighetsägare på sida 22.



Vadstenas värdefulla kulturmiljöer inom tema Staden.
Ortofoto: © Lantmäteriet

Vättern



1. Stadskärnan
2. Birgittaområdet
3. Trädgårdsstaden
4. Modernismen
5. Folkets park

Område 1. Stadskärnan

STADSMILJÖ, SANKT PERS SOCKEN

Vadstena har en av landets bäst bevarade medeltida stadskärnor. Den ålderdomliga planstrukturen med små tomter, trånga gaturum och en småskalig och brokig bebyggelse speglar stadens månghundraåriga historia. Ovanför taklandskapet tornar klosterkyrkans spira upp sig i flera av stadens vyer. I stadens siluett mot vattnet framträder monumentala byggnadsverk som slottet.

OMRÅDESBESKRIVNING

Området omfattar Vadstenas äldsta stadskärna och delar av industriområdet Kronoängen och järnvägsmiljön väster respektive söder om slottet. Miljön avgränsas söderut av Södra Rännevallen och österut av Östra Rännevallen och Birgittas sjukhusområde. Läget intill Vätterns östra strand och det flacka landskapet har varit en förutsättning för stadens framväxt. Stadskärnan präglas idag av en blandning av bostäder, handel och verksamheter. Handeln är i huvudsak koncentrerad kring stadskärnans två torg: Rådhusorget och Stortorget.

Stadens historiska betydelse manifesteras i monumentala anläggningar som Vadstena klosterkyrka och Vadstena slott, lokaliserade i varsin ände av stadskärnan. I stadskärnan finns även de vardagliga bebyggelsemiljöerna som skildrar människornas liv i staden genom århundradena i form av bostäder, verksamheter, handel och gårdshus. Här finns också institutionerna, hamnen, järnvägen och industrin, vilka speglar andra berättelser och skeden i Vadstenas historia.

De bebyggelsemönster som bildas genom gatornas sträckning, kvarterens indelning och tomternas storlek utgör grunden för upplevelsen av stadsrummet. Stadskärnans säregna och ålderdomliga karaktär är ett resultat av en i grunden medeltida stadsplan, där fastighetsgränser från 1705 har präglat miljöns utformning vad gäller småskalighet och uppdelning mellan gata och gård. Även byggnadsordningar som fastslagit husens utformning har starkt påverkat gatumiljöernas idag.

Stadskärnan kännetecknas av 1700- och 1800-talens låga bebyggelse med fasader i puts eller trä. Även 1600-talets borgarbebyggelse finns representerad. Det sena 1800-talet och 1900-talets bebyggelse skiljer sig i karaktär från den äldre bebyggelsen genom volym och placering. I stadskärnan finns även enstaka inslag av modernistisk bebyggelse från 1900-talets andra hälft.

Den varierade bebyggelsen bidrar till stadskärnans brokiga karaktär. Gatumiljöerna binds samman av de övergripande bebyggelsestrukturerna såväl som gemensamma material och hantverksmässiga byggnadsmetoder. Grönskan och de offentliga rummen är också viktiga inslag i stadsbilden. Tillsammans bidrar alla dessa beståndsdelar till stadskärnans säregna uttryck.

Stadskärnan är utpekad som riksintresse för kulturmiljö-vården, vilket innebär att det finns höga värden här på nationell nivå. Det värdefulla området som pekats ut här i kulturmiljöprogrammet utgår från riksintresområdet, men har utvidgats och avgränsats enligt kartan på nästa sida.

MOTIV TILL BEVARANDE


Inom Vadstena stadskärna finns höga kulturhistoriska värden. Hela stadskärnan är utpekad som riksintresse för kulturmiljövärden. Förutom de uttryck som ingår i riksintressebeskrivningen finns flera värdebärande delar, karaktärsdrag och strukturer som berättar om andra skeden i och delar av stadens historia.

Hamnen, järnvägsområdet och industrin berättar om handelns utveckling och den ökade rörligheten under 1800-talet och det tidiga 1900-talet. Den stadsmässiga bebyggelsen i form av flerbostadshus och villor från samma tid står i stark kontrast till den äldre stadsbebyggelse och berättar om förändrade boendeförhållanden och urbanisering. Gårds- och uthusbebyggelse tillsammans med bodar speglar de vardagliga miljöerna. Institutionsbyggnader som Asylen och S:t Pers skola berättar om utbyggnaden av offentlig sektor och det framväxande välfärdssamhället på ett lokalt plan. Strandpromenaden och Hamnparken utgör rekreativmiljöer som speglar stadens roll som turistmål under det sena 1800-talet. I stadskärnan finns också modernistiska inslag i form av Birgittakyrkan, som tillför senare årsringar av värde.

Miljön som helhet bör betraktas som ett särskilt värdefullt område enligt plan- och bygglagen.

Ortofoto över Vadstena med det särskilt värdefulla området Stadskärnan inom gul linje.
Källa: © Lantmäteriet

 Riksintressområdets avgränsning

 Avgränsning för det värdefulla området Stadskärnan

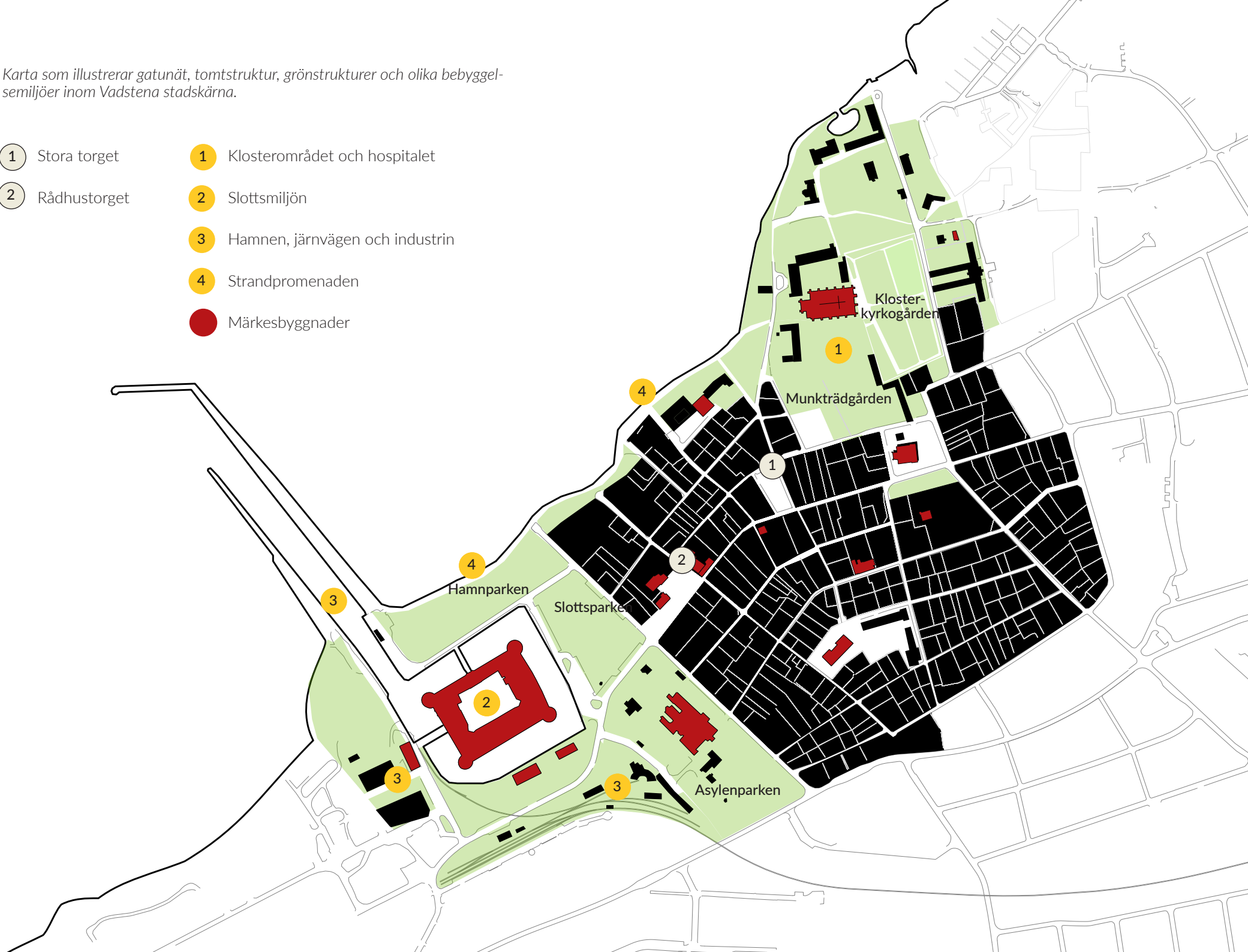


Flygfoto över Vadstena kommun. I bildens mitt syns Rödornet och till höger Klosterkyrkan.
Foto: Vadstena kommun



Karta som illustrerar gatunät, tomtstruktur, grönstrukturer och olika bebyggelsemiljöer inom Vadstena stadskärna.

- ① Stora torget
- ② Rådhusetorget
- ① Klosterområdet och hospitalet
- ② Slottsmiljön
- ③ Hamnen, järnvägen och industrin
- ④ Strandpromenaden
- Märkesbyggnader



Övergripande karaktärsdrag i stadskärnan



PLANMÖNSTER OCH TOMTSTRUKTUR

Stadskärnans medeltida planmönster är i stora drag intakt. Bortsett från Stora torget och Nygatan, som tillkom på 1600-talet, har det skett få ändringar. Dagens fastighetsgränser, gatu- och tomtsträckningar överensstämmer i stort med 1705 års karta. Gatunätet är oregelbundet med omväxlande långa raka gator och svängda gator. I den inre stadskärnan närmast torget är husen ofta sammanbyggda och kvartersstrukturen mer sluten, medan strukturen i stadskärnans utkanter är glesare med flera fristående hus. Mindre släpp mellan byggnaderna mot gården och entré mot gårdssidan är vanligt. Det ålderdomliga gatunätet och de slutna kvarteren indelade i flera mindre tomter är ett av stadens tydligaste karaktärsdrag.

TORGEN OCH GATURUMMEN

Vadstenas gatumiljöer har traditionellt kännetecknats av trånga och slutna gaturum. Det finns tydliga rumsliga kontraster mellan de slutna gaturummen och de öppna torgen, vilka haft en central betydelse för staden historiskt. Idag utgör torget och de öppna rummen och platsbildningarna viktiga mötesplatser i staden. Bebyggelsen ligger generellt tätt placerad i tomtgräns med långsidan mot gatan, ofta med plank eller staket som bildar en förlängning av husen. Gatorna är belagda med kuller- eller gatsten, vilket bidrar till gaturummens ålderdomliga och sammanhållna karaktär. Ett annat viktigt inslag i stadsbilden i stadskärnan är gatubelysningen i traditionell stil.

DEN SMÅSKALIGA BEBYGGELSEN

Den småskaliga och täta bebyggelsen är ett grundläggande särdrag i stadskärnan. Bebyggelsen är överlag en till två våningar, med enstaka högre byggnader som framträder i stadsbilden. Husen kännetecknas av fasader i trä eller puts. Husen nås ofta via gården, inte sällan genom portgångar, med butiksingångar mot gatan. Balkonger, verandor och andra byggnadsdelar är placerade mot gårdarna. Flera arkitekturstilar och byggnadsskick förekommer, men den låga skalan skapar en enhetlighet i variationen. Småskaligheten utgår också från husens volym som begränsas av de små tomterna. Den låga skalan bidrar till det intima stadsrummet som är utmärkande för Vadstena stad.



GÅRDARNA OCH GÅRDSHUSEN

Mångfalden av uthus, uthuslängor och bodar är av stor betydelse för både gatu- och gårdsmiljöerna. Gårdshusen är viktiga företeelser som berättar om hur människor levde förr i tiden. Husen är uppförda i trä och placerade i tomtgräns mot granne. Gårdarna bildar privata eller halvprivata rum för trädgårdar med fruktträd och uteplatser. De privata gårdsrummen är skyddade bakom höga plank och de halvprivata gårdsrummen omgärdas av låga staket och häckar eller öppnas mot gatan genom portgångar. Gårdshusen bidrar starkt till stadskärnans ålderdomliga karaktär. I många av de gamla husen och bodarna finns idag olika slags verksamheter.



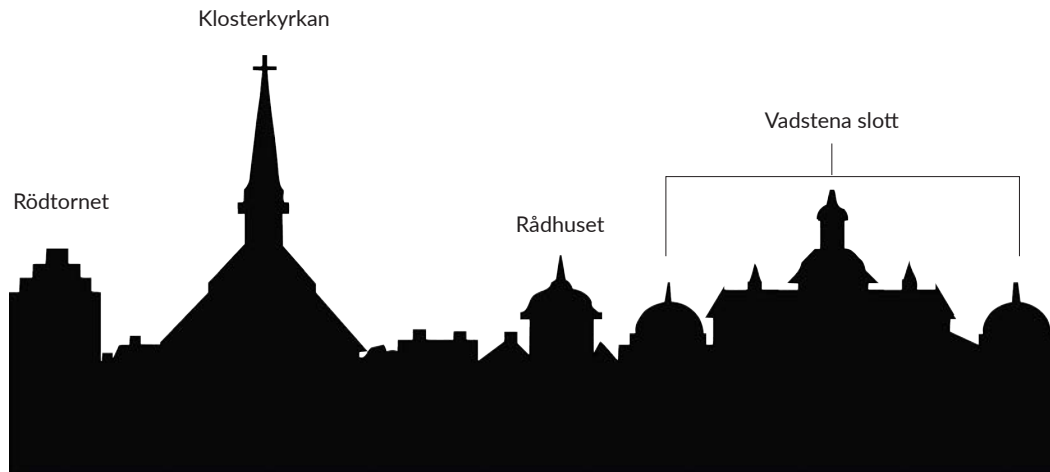
TAKLANDSKAPET

Det varierade taklandskapet är ett viktigt inslag i stadsbilden. Traditionella sadeltak är vanligast, men flera variationer av takformer förekommer. Rött lertegel dominerar som taktäckningsmaterial, med inslag av plåt bemålad i olika kulörer. Även koppar förekommer på de mer påkostade och monumentala byggnadsverken. Bebyggelsens låga skala möjliggör för taklandskapet att ta plats i stadsbilden. De uppskjutande tornen och spirorna från stadens äldre offentliga byggnader blir väl synliga landmärken i staden. Blandningen av material och takformer skapar en brokighet som tillför värden i stadsrummet.



GRÖNSKAN

Grönskan var redan i äldre tid ett bärande inslag i stadsbilden. I det medeltida Vadstena fanns bland annat kålgårdar och trädgårdar för odling. Idag utgör de gröna inslagen ett viktigt karaktärsdrag i stadskärnan som bildar ett välbehövligt komplement till den täta bebyggelsen. De lummiga trädgårdarna, med fruktträd och stora lövträd som väller ut över staketen och sprider sin grönska i gaturummen, skapar en mjuk inramning till de i övrigt slutna gatumiljöerna. Särskilt trädgårdar tillhörande hörntomter är framträdande i stadsbilden. Även stadens parkmiljöer som Hamnparken, Slottsparken, Asylparken och strandpromenaden präglar stadskärnan och bäddar in staden i grönska.



Förenklad illustration över dominerande byggnader i Vadstenas siluett, vy från väster.

STADENS SILUETT, VYER OCH SIKTLINJER

Inom och runt Vadstena finns många vyer och siktlinjer med höga upplevelsevärden. Det flacka landskapet och bebyggelsens låga skala bidrar till att vissa byggnader syns särskilt tydligt i stadsbilden och landskapet. På avstånd är det stadens monumentala byggnadsverk med uppskjutande torn och spiror som framträder, medan den lägre bebyggelsen bäddas in i grönska. Tillsammans bildar byggnaderna en fond till staden som berättar om viktiga skeenden i Vadstenas historia. Byggnaderna är också landmärken i stadsbilden som hjälper besökaren att orientera sig.

Stadens siluett

Stadens siluett är ett viktigt karaktärsdrag, där både anblicken från det omgivande slättlandskapet och kontakten med vattnet utgör viktiga vyer. De byggnader som dominerar siluetten syns i illustrationen ovan. Till vänster syns Rödtornets trappstegsgavlar i tegel. Därefter syns

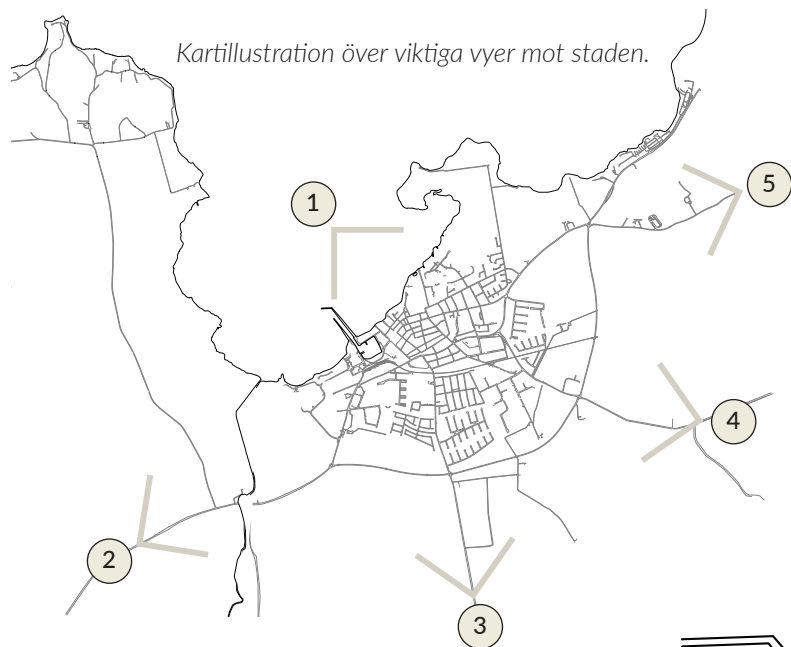
klosterkyrkans långsmala kyrkspira som tornar upp sig högt ovanför omkringliggande bebyggelse. Strax till höger syns Rådhusets lägre kopparklädda tornhuva. Till höger syns Vadstena slotts monumentala byggnadskropp med ett högre mittorn och två flankerande sidotorn.

Inom stadskärnan

I stadskärnan framträder Vadstenas monumentala byggnadsverk och märkesbyggnader som fondmotiv i stadsbilden, både i siktlinjerna längs med stadens gator och som en del av taklandskapet. Kontakten med vattnet utgör även ett viktigt inslag i stadsbilden. Många av stadskärnans gator närmast vattnet sträcker sig från strandpromenaden in mot staden och erbjuder både långa och korta siktlinjer mot Vättern.

Se exempel på viktiga vyer och siktlinjer på nästa sida.



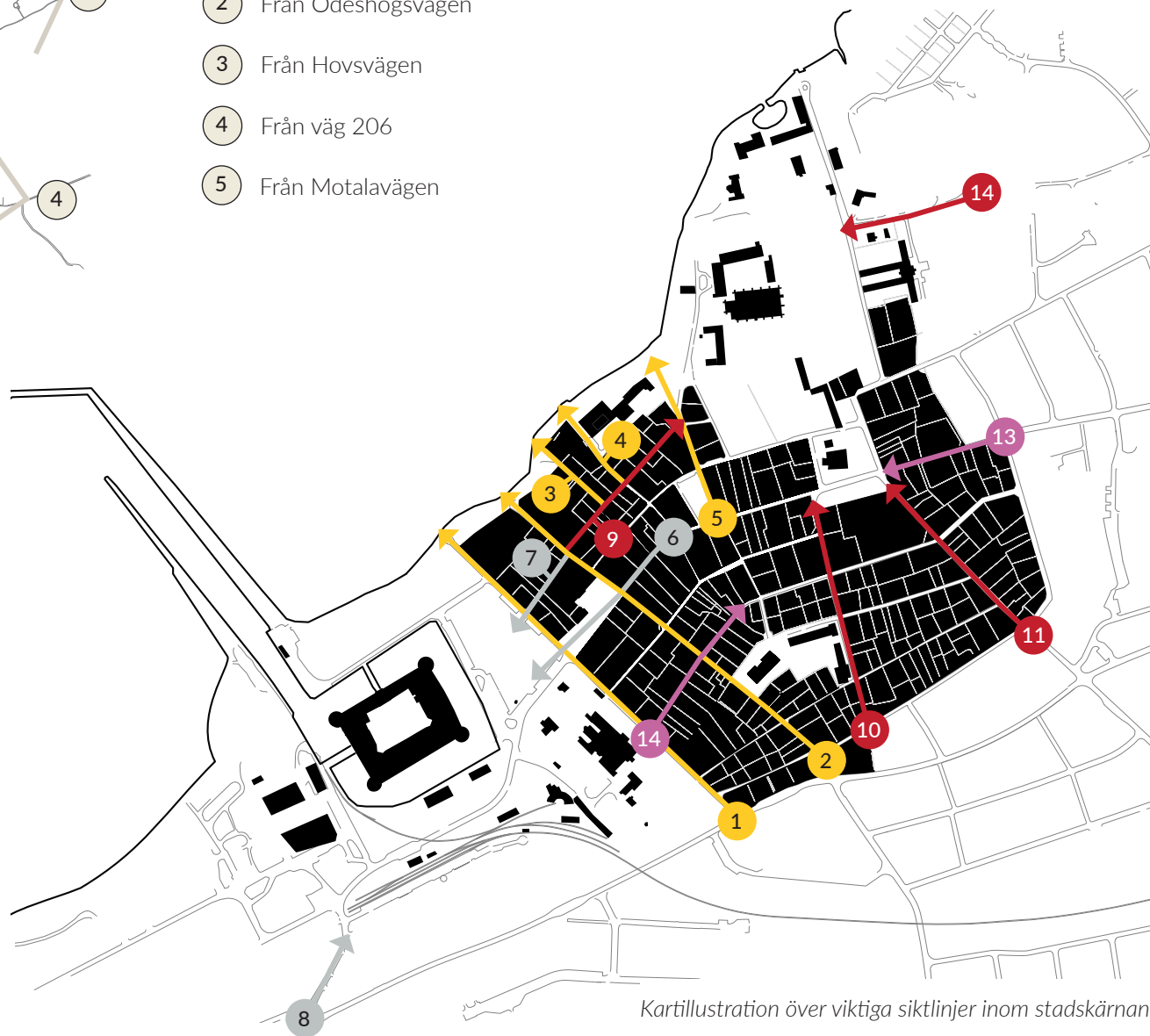


Vyer mot staden

- ① Från vattnet
- ② Från Ödeshögsvägen
- ③ Från Hovsvägen
- ④ Från väg 206
- ⑤ Från Motalavägen

Siktlinjer inom stadskärnan

- 1. Mot vattnet från Slottsgatan
- 2. Mot vattnet från Hovsgatan/Krabbevägen
- 3. Mot vattnet från Ljungagränd
- 4. Mot vattnet från Helgeandsgatan
- 5. Mot vattnet från Torggatan
- 6. Mot slottet från Storgatan
- 7. Mot slottet från Sjögatan
- 8. Mot slottet från Ödeshögsvägen
- 9. Mot klosterkyrkan från Sjögatan
- 10. Mot klosterkyrkan från Stråtgatan
- 11. Mot klosterkyrkan/rödtornet från Skänningegatan
- 12. Mot klosterkyrkan från Jungfrustigen
- 13. Mot rödtornet från Stockmakaregatan
- 14. Mot rödtornet från Motalagatan



Kartillustration över viktiga siktlinjer inom stadskärnan.

Fördjupning: Bebyggelsemiljöer i stadskärnan



KLOSTEROMRÅDET OCH HOSPITALET

Klosterområdet utgör bland den äldsta bebyggelsen i Vadstena och täcker ett tidsspänn från 1200-talet fram till 1900-talet. Miljön domineras av klosterkyrkan tillsammans med nunneklostret/Kungsgården, det före detta brödrakonventet och Trefaldighetsgården. Här finns även mer modesta byggnader som Märten Skinnars hus och Stora dårhuset. Området präglas av de mur-omgärdade klosterträdgårdarna beväxade med fruktträd, den stora kyrkogården (som ännu är en aktiv gravplats) och parkmiljöer med stora uppvuxna lövträd. Klostret och hospitalinrättningarna, som många gånger huserat i samma byggnader, skapar tillsammans en miljö med både funktionella och visuella samband som illustrerar en flerhundraårig historia. Både klostrets, vårdinrättningarnas och Vadstenas tidigaste historia går att utläsa i miljön.



SLOTTSMILJÖN

Vadstena slott uppfördes som en modern försvarsanläggning av Gustav Vasa, men byggdes senare om till ett påkostat renässansslott. Dagens slott stod klart 1620. Så sent som på 1990-talet genomfördes den senaste ombyggnaden då vallar och två torn återskapades. Slottet har än idag ett framträdande läge i stadsrummet intill Vätterns strand. Med sin monumentala stenkonstruktion, sitt ståtliga kupolformade mittorn och fyra kanontorn klädda i koppar reser sig slottet ur vallgraven och bildar ett dominerande inslag i stadens siluett. På nära håll utgör slottets skulpterade praktgavlar och borggården viktiga uttryck. Slottet nyttjades en tid under 1800-talet för industriella verksamheter, vilket de två intilliggande magasinsbyggnaderna i trä vittnar om. I slottsmiljön ingår även den intilliggande Slottsparken som ramar in slottet i grönska.



HAMNEN, JÄRNVÄGEN OCH INDUSTRIEN

Hamnen, järnvägmiljön och industrin ligger strax utanför Vadstenas äldsta stadskärna, precis intill slottet. Hamnen anlades i början av 1800-talet och fick stor betydelse för stadens handel. Järnvägen med stationsbyggnad, lokstallar och verkstadsbyggnader tillkom vid seklets slut. Industribyggnaderna har uppförts i olika etapper från det att hamnen öppnades till och med 1900-talets första hälft. Den fysiska närheten mellan slottet, hamnen, industrin och järnvägen speglar ett viktigt funktionellt samband. Karaktärskapande för miljön är järnvägsspåren, magasinsbyggnaderna och industribyggnaderna som med sin funktionsbetonade arkitektur skiljer sig från både närliggande stadsrum och stadsmiljön i stort. Kontrasten mellan slottets monumentala arkitektur och de enklare magasins- och industribyggnaderna utgör ett värdefullt uttryck.



STRANDPROMENADEN

Närheten till vattnet är av stor betydelse för Vadstena. Strandpromenaden utmed Vätterns strand anlades under 1910-talet efter att de långgrunda stränderna fyllts igen. Sedan dess har strandpromenaden varit ett betydelsefullt rekreativt stråk för stadens invånare och ett värdebärande inslag i stadsbilden. Strandpromenaden sträcker sig från slottet och Hamnparken hela vägen fram till klostret. Den gamla stadspumpen från 1800-talets mitt, som tidigare låg längst ut på stadsbryggan, ligger nu mitt på promenadstråket. Promenaden kantas av en stenkaj som bildar en avgränsande mur mot vattnet, samt planterade trädrader i form av björkar och andra lövträd.



MÄRKESBYGGNADER

Inom stadskärnan finns förutom de monumentala byggnadsverken som Vadstena slott och Klosterkyrkan flera andra byggnader som framträder särskilt tydligt i stadsrummet, exempelvis genom dess arkitektoniska utformning, ålder eller säregna karaktär. Det sena 1800-talet och tidiga 1900-talets institutionsbyggnader som Asylen och S:t Pers skola är exempel på sådana byggnadsverk, vilka framhävs i stadsrummet genom de omgivande grönytorna. Byggnader som utmärker sig genom sin ålderdomliga prägel är exempelvis Rådhuset och Udd Jönssons hus. Vätternkyrkan sticker ut genom sin ovanliga arkitektoniska utformning i jugendstil, liksom Birgittasystrarnas kyrka i modernistisk stil. De höga magasinsbyggnaderna i trä intill slottet särskiljer sig för sin volym och sitt enkla uttryck.

Exempel på märkesbyggnader i Vadstena:

- Vadstena slott
- Magasinsbyggnader
- Kronobryggeriet
- Asylen
- Rådhuset
- Apotekshuset
- Bankhuset
- Biskopshuset
- Udd Jönssons hus
- Helgeandshuset
- Vätternkyrkan
- S:t Persskolan
- Birgittasystrarnas kyrka
- Mårten Skinnarens hus
- Klosterkyrkan
- Rödttornet

Se karta med utmarkerade märkesbyggnader på sida 40.

Flygfoto över Vadstena kommun. Rakt fram i bild syns Asylen och till höger i bild Vadsena slott.
Foto: Vadstena kommun





RÅD OCH RIKTLINJER FÖR STADSKÄRNAN

Övergripande

- Stads kärnans planstruktur med äldre gatunät, tomtindelning och fastighetsgränser ska bevaras. Avstyckning av äldre tomter och förtätning av stads kärnan bör undvikas
- Stads kärnans årsringar med bebyggelsemiljöer från 1200-tal till 1900-talet ska vara fortsatt läsbara och utgöra utgångspunkt för framtida bebyggelseutveckling
- Vadstena slottsmiljö och slottsparken ska bevaras och underhållas. Nyexploatering bör undvikas.
- Klosterkyrkan, Trefaldighetsgården och andra byggnader och strukturer inom miljön ska bevaras och underhållas. Nyexploatering bör undvikas. Trädgård, kyrkogård och grönytor ska bevaras.
- Hamnen, järnvägs miljön och industrin ska bevaras och underhållas. Lämpliga verksamheter i industribyggnaderna är avgörande för deras bevarande.
- Järnvägs miljös levandegörande genom museijärnvägens verksamhet är av stor betydelse för upplevelsen och förståelsen av järnvägens funktion.
- Kontakten med vattnet bör värnas. Strandpromenaden ska fortsatt vara tillgänglig för allmänheten. Vid nyexploatering bör ej strandnära lägen tas i anspråk. Siktlinjer och utblickar mot vattnet bör bevaras.

Gator och torg

- Stads kärnans karaktäristiska uttryck med slutna gaturum bör värnas.
- Rådhuset och Stora torget med funktion som handelsplatser ska bevaras och användas. Torgens öppna karaktär ska bevaras. Modern gestaltning bör undvikas.
- Markbeläggning i stads kärnan bör vara gatsten i enlighet med stadens äldre tradition. Asfalt ska undvikas. Vid ombyggnation av redan asfalterade gator bör gatstenen återställas.
- Gatubelysning och skyltar bör utföras på ett enhetligt sätt som går i linje med stadsmiljöns karaktär. Äldre butiks- och verksamhetsskyltar bör bevaras.
- Trädgårdar och gårdsmiljöer mot gatan ska inhägnas i tomtgräns med plank, häckar eller staket. Traditionella material och formspråk ska förespråkas.

Bebyggelse

- Vadstenas märkesbyggnader ska fortsatt vara framträdande inslag i stads bilden.
- Bebyggelsens låga skala och småskaliga volym ska bevaras.
- Rivning av kulturhistoriskt värdefull bebyggelse inom stads kärnan ska undvikas.

- Ändring av befintlig bebyggelse bör ske varsamt och med stor hänsyn till den enskilda byggnadens särdrag. Byggnadernas arkitektoniska uttryck, material och konstruktion ska vara vägledande vid ombyggnad och underhåll. Traditionella material och metoder bör förespråkas för den äldre bebyggelsen.
- Äldre byggnadsdetaljer ska värnas, exempelvis fönster och portar i originalutförande samt andra hantverksmässigt utförda byggnadsdetaljer. Tidstypisk färgsättning ska vara vägledande vid ommålning.
- Balkonger och andra utskjutande byggnadsdelar som är främmande för gaturummen bör undvikas. Tilläggsisolering bör undvikas.
- Vid eventuell ny- eller tillbyggnad, utgå från stads kärnans befintliga struktur och karaktär vad gäller husens placering på tomten, utformning och volymverkan. Detta gäller även gårdsmiljöerna.
- Taklandskapen är en viktig del i upplevelsen av gaturummet. Traditionella takmaterial och takformer anpassade till husets och gatumiljöns karaktär bör prioriteras.
- Solceller på tak kan i undantagsfall uppföras såvida de kan monteras och avlägsnas utan att skada underliggande tak samt inte innebär en förvanskning av bebyggelsen eller stadsmiljön.

Gårdsmiljöer

- Äldre bodar och uthus är en viktig del av gårds- och gatumiljön. Mångfalden av uthus och bodar bör bevaras.
- Etablering av verksamheter som bidrar till att gårdshusen underhålls är positivt.

Grönska och vegetation

- Stadskärnan ska fortsatt präglas av grönska i form av äldre uppvuxna trädgårdar, allmänna parker och promenadstråk. De gröna gaturummen utgör viktiga inslag i stadsbilden och ska tas i beaktande vid planläggning och lovprövning.
- Ny vegetation ska ansluta till befintliga grönstrukturer. Lövträd och frukträd är typiska inslag i stadsmiljön och bör prioriteras, barrträd bör undvikas.
- Nya planteringar bör inte påverka den äldre gatubilden.
- Äldre miljöskapande träd ska värnas och avverkning undvikas.
- Allmänna parker, trädgårdar och andra grönytor bör ej tas i anspråk för ny bebyggelse.

Stadens siluett, vyer och siktlinjer

- Nya tillägg i staden, både inom och utanför stadskärnan, bör ej påverka möjligheten att uppleva stadens siluett från vattnet eller omgivande slättlandskap. Särskild hänsyn ska tas
- Rödtorner, Vadstena klosterkyrka, Vadstena slott, och rådhuset bör fortsatt vara dominerande i stadens siluett.
- Viktiga siktlinjer inom stadskärnan bör värnas, exempelvis utblickarna mot vattnet.

Särskild varsamhet och hänsyn vid ändring

De höga kulturhistoriska värdena inom Vadstena stadskärna ställer mycket stora krav på varsamhet och hänsyn vid alla typer av åtgärder och ändringar. Följande gäller för hela stadskärnan:

- Vid planläggning inom stadskärnan bör värdefulla byggnader, strukturer, grönytor/träd och andra värdefulla delar ges skydd i detaljplan.
- Antikvarisk kompetens bör krävas i samband med alla planärenden och bygglovsärenden som berör kulturhistoriskt värdefulla byggnader och miljöer inom stadskärnan.

Område 2. Birgittas sjukhus

SJUKHUSMILJÖ, SANKT PERS SOCKEN

Birgittas sjukhus är den moderna arvtagaren till Vadstenas medeltida hospital. Den f.d. sjukhusanläggningen i stadens östra utkant är nära sammanflätad med klostrets historia. Idag är stadens vårdinrättningar till stora delar nedmonterade men sjukhusmiljön finns kvar och är en viktig årsring i stadens historia.

OMRÅDESBESKRIVNING

Området omfattar den före detta sjukhusanläggningen i Birgittaområdet från 1900-talets mitt, belägen strax öster om Vadstenas stadskärna. Miljön angränsar västerut mot det äldre hospitalområdet utmed Lastköpingsgatan, och i söder mot Klosterledsgatan. Den norra delen av sjukhusmiljön, som är kraftigt förändrad idag, ingår inte i miljön. Kontakten med vattnet har brutits visuellt av sentida bostadsbebyggelse.

Miljön har i sin helhet en sammanhållen karaktär med en tydlig planstruktur och enhetlig bebyggelse. Bebyggelsen består av flera fristående, glest placerade, byggnadskroppar, liksom mindre villor utmed Klosterledsgatan. En variation av planformer förekommer och utgörs av en blandning av ensamma längor och sammanbyggda huskroppar. Inom området finns även flerbostadshus och villor med tjänstebostäder för anställda vid sjukhuset. Mellan byggnaderna finns öppna gräsytor, parkeringsytor, gräsytor och lövträd.

Gatunätet är delvis bevarat från uppförandetiden och består av ett system av gångstigar och bilvägar mellan de före detta sjukhusbyggnaderna. Mitt i området ligger Birgittatorget. Den äldre huvudinfarten till området söderifrån utmed Klosterledsgatan är idag en gågata.

Bebyggelsen inom sjukhusområdet är uppförd mellan 1940- och 1960-talet och bevarar i stort en tidstypisk karaktär. Formspråket förenas genom materialval och skala, även om variationer mellan byggnaderna förekommer. Merparten av byggnaderna är 1-2 våning höga, har en gjuten betongsockel, slammade tegelfasader och låglutande sadeltak med rött enkupigt tegel. Portaler med granitombfattningar, originaldörrar i trä liksom byggnadsdetaljer som smidda räcken och plåtdetaljer och ursprungliga armaturer är viktiga för helhetsintrycket av miljön.

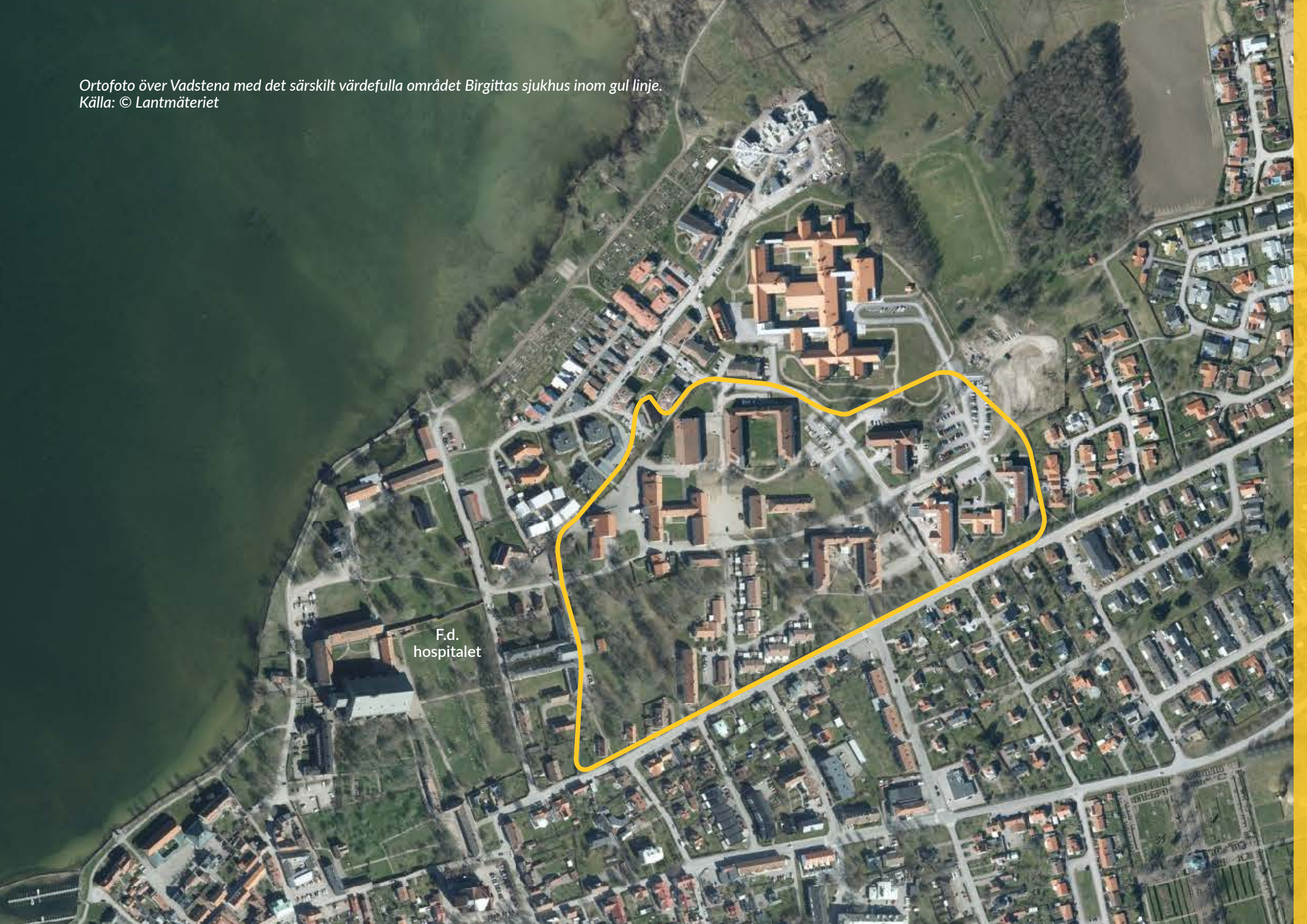
Sjukhusmiljöns funktionsseparerade bebyggelsestruktur, där de olika husen haft separata funktioner, är fortfarande avläsbar i området idag. Byggnadernas användning markeras i utformningen genom såväl planform som funktionella detaljer i form av lastbryggor, markerade partier, utskjutande tak eller stora fönsterpartier. Av anläggningens äldre trädgårdsodlingar kvarstår ingenting idag. Däremot finns en rotfruktskällare i kalksten bevarad i den nordvästra delen av området. Grönmiljöer i form av planteringar, uppvuxna träd och fruktträd finns dock kvar i miljön.

MOTIV TILL BEVARANDE

Birgittaområdet har i sin helhet höga kulturhistoriska värden som en viktig årsring i Vadstenas långa vårdhistoria. Sjukhusmiljön berättar på ett pedagogiskt sätt om de nya ideal som var rådande inom sjukvård och mental hälsa vid 1900-talets mitt, där förändrade behov ställde nya krav på vårdmiljöernas utformning. Trots förändringar inom miljön är den övergripande bebyggelsestrukturen med fristående byggnadskroppar omgivna av grönytor bevarad, och är av stor vikt för förståelsen av miljöns kulturhistoriska värden. Likaså de olika byggnadernas individuella utformning med byggnadsdetaljer som vittnar om husets funktion. Sjukhuset har också varit betydande för Vadstenas utbyggnad under 1900-talets andra hälft som en av stadens största arbetsgivare, och är därigenom en representant för det moderna Vadstena. Tillsammans med äldre bevarade byggnader i det närliggande hospitalområdet speglar Birgittaområdet sjuksjukvårdens utveckling genom tiderna.

Miljön som helhet bör betraktas som ett särskilt värdefullt område enligt plan- och bygglagen.

Ortofoto över Vadstena med det särskilt värdefulla området Birgittas sjukhus inom gul linje.
Källa: © Lantmäteriet



F.d.
hospitalet



Byggnad med lastbrygga som visar på dess f.d. funktion som centralkök.



Ett av de äldre bostadshusen utmed Klosterledsgatan tillhörande sjukhuset.

HISTORIK

Birgittaområdets historia är nära sammanlänkad med Vadstena kloster och hospital. Från 1500-talets början fram till det sena 1800-talet utvidgades hospitalanläggningen successivt till att omfatta ett större område öster om klostret. Flera utbyggnader med vårdinrättningar för bland annat sinnessjuka skedde på 1700- och 1800-talet. Benämningen hospital avskaffades på 1930-talet, och i samband med detta fick anläggningen namnet Birgittas sjukhus.

På 1940-talet fastställdes planer på att avveckla de äldre vårdlokalerna i klostret, som då ansågs omoderna, och istället uppföra ett nytt mentalsjukhus. Området som togs i anspråk var beläget nordöst om hospitalet, på mark som tidigare brukats för trädgårdar, odlings- och ängsmark. Den första vårdpaviljongen stod klar 1950. Det nya sjukhuset invigdes 1962 och bestod av 22 byggnader, varav 12 vårdpaviljonger. Anläggningen i sin helhet stod dock först klar 1965 i samband med att gymnastiksalen var färdigbyggd.

Sjukhuset ritades av Hakon Ahlberg, dåvarande arkitekt vid Kungliga Medicinalstyrelsen. Miljön planlades enligt tidens ideal för vårdinstitutioner med en tydlig vision för både helhetsmiljön såväl som enskilda byggnader. Bebyggelsen fick en avskalad och enkel karaktär, men med omsorg om detaljer enligt rådande tidsanda.

Gemensamma byggnader med administrativa funktioner, gymnastik, samlingshall, frisör och butik samlades kring ett centralt torg. Här finns likheter med bostadsområden byggda enligt principen hus-i-park. Både utformning, placering och organisation anpassades efter sjukhusets behov och de individuella byggnadernas funktion. Exempelvis fick vissa byggnader förskjutna byggnadskroppar med avdelningar för de besvärliga patienterna. Trädgården var en integrerad del i anläggningen och alléer planterades utmed vägarna. Mellan gårdarna skapades trivsamma och intima rastgårdar för patienterna.

År 1967 övertogs ansvaret för landets vårdinrättningar av landstinget. Birgittas sjukhus fick då en funktion som mentalsjukhus för hela länet, med plats för 1200 patienter. Vid 1960-talets mitt hade sjukhuset som flest anställda och var en av Vadstenas största arbetsgivare. År 1986 tillkom Rättspsykiatriska regionkliniken och sjukhuset byggdes då ut, vilken är den enda kvarvarande delen av sjukhusverksamheten idag. I övrigt lades verksamheten vid Birgittas sjukhus ner 1995 till följd av psykiatrireformen. Idag används lokalerna för kommunala ändamål, bland annat skola och kommunförvaltning. Detta har medfört att byggnader rivits eller byggts om. En del grönområden med odlingar som tidigare tillhört sjukhuset har även ersatts av bostadshus.

Flygfoto över Birgittas sjukhusområde år 1965. I bilden framträder sjukhusmiljöns struktur tydligt.
Källa: Östergötlands museum



KARAKTÄRSDRAG ATT VÄRNA

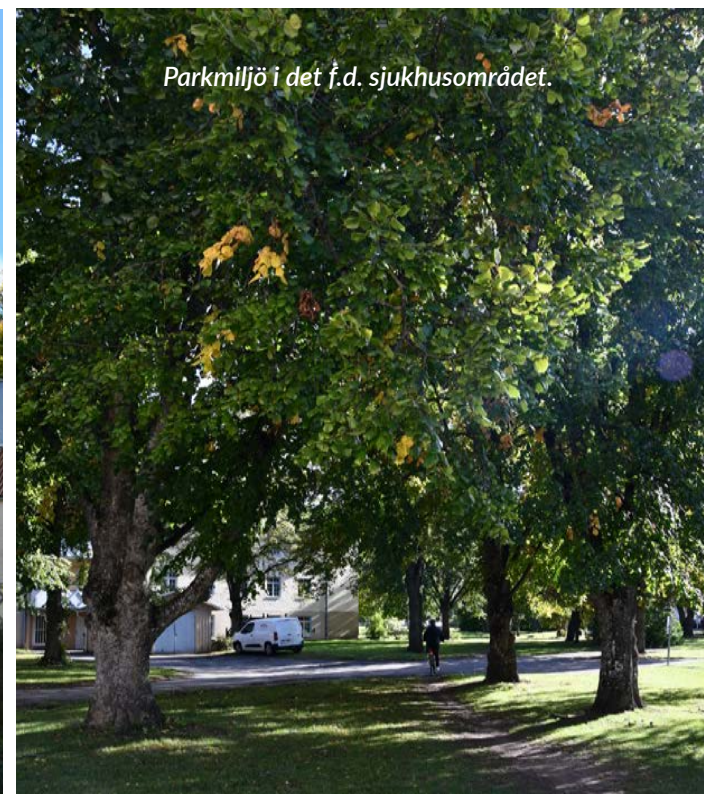
- Sjukhusområdets bebyggelsestruktur bestående av glest placerade fristående och vinkelställda byggnader i en parkmiljö. Mellan dessa rumsbildningar och torg. Byggnader placerade i nord-sydlig axel.
- Det ursprungliga vägnätet som sträcker sig mellan byggnaderna med vissa genomfartsgator.
- Torgets funktion som central platsbildning.
- Bevarade grönytor och uppvuxna träd som speglar vårdinrättningarnas rationaliserande. Stora lättskötta gräsytor med träd placerade i raka rader eller i avgränsade ytor.
- Bebyggelsens arkitektoniska utformning som speglar området och den specifika byggnadens funktion. Enhetlighet i materialval, byggnadsdetaljer och utformning.
- Enhetliga detaljer som binder ihop byggnadernas karaktär i form av ursprungliga dörrar, armaturer och fönster.
- Den nära kopplingen till de äldre vårdinrättningarna i närheten av klosterområdet som binds ihop genom parken mellan Birgittaområdet och Stora dårhuset.
- Siktlinjer inom området och in mot torget. Tydliga vägar som leder in till området.



Byggnadsdelen till höger med större fönster användes som gymnastiksal.



Detalj av gavel med karaktäristisk slammad fasad.



Parkmiljö i det f.d. sjukhusområdet.



Ursprunglig lampa på ett av husen.



Detalj av byggnad med ursprunglig port.



Skolgården idag. Byggnaden rakt fram i bild användes som samlingsal under sjukhusets tid.

RÅD OCH RIKTLINJER

- Sjukhusmiljöns övergripande bebyggelsestruktur ska bevaras.
- Sjukhusbyggnadernas ursprungliga arkitektoniska uttryck och funktion ska bevaras och vara vägledande vid renovering och ombyggnad. Ursprungliga byggnadsdetaljer ska värnas, exempelvis fönster, portar och armaturer i originalutförande.
- Utemiljön ska fortsatt präglas av grönska i form av äldre uppvuxna träd, alléer, fruktträd och gräsytor som genomkorsas av gångvägar. Dessa stärker miljöns värden och ska tas i beaktande vid planering och lovprövning.
- Torgets funktion som central mötesplats ska bevaras. Siktlinjer mot torget ska värnas.
- Vid förtätning bör stor hänsyn tas till områdets befintliga planstruktur. Området öppna karaktär bör bevaras och inte förtätas ytterligare. Ny bebyggelse bör placeras utanför de delar som ännu inte förtätats.
- Befintliga byggnader bör fyllas med lämpliga verksamheter som inte kräver omfattande anpassning av byggnaderna.
- Sambandet med de äldre vårdinrättningarna koncentrerade runt klostret är viktiga att bibehålla.
- Vid ändring i miljön bör antikvarisk sakkunnig medverka i planprocess samt vid bygglov som kan påverka miljöns värden och karaktärsdrag.

Område 3. Trädgårdsstaden

BOSTADSMILJÖ, SANKT PERS SOCKEN

Trädgårdsstadens villabebyggelse berättar om Vadstenas utbyggnad vid 1900-talets början. Gaturummen är lummiga och villorna har en varierad karaktär i allt från panelarkitektur, 1920-talsklassicism till funktionalism. I miljön ingår även lasarettet och ålderdomshemmet som uppfördes under samma tidsperiod.

OMRÅDESBESKRIVNING

Området består av två delmiljöer med villabebyggelse från i huvudsak 1900-talets första hälft, samt en mindre delmiljö med tre flerbostadshus. Den östra delmiljön avgränsas norrut av Klosterledsgatan, söderut av Borgmästaregatan och västerut av Västra Rännevalen. Utöver bostadsbebyggelsen ingår även Vadstena lasarett och ett ålderdomshem som är uppförda ungefär vid samma tidsperiod som övrig bebyggelse. Den västra delmiljön ligger utmed Vasavägen och Södra vägen i anslutning till industriområdet och Kungs Starby.

Bebyggelsen består huvudsakligen av fristående villor av enklare egnahemskaraktär, men även villor av mer individuell utformning. Byggnaderna är överlag 1-2 våningar höga och det dominerande fasadmaterialet är panel eller puts. En stor variation av takformer förekommer. De individuellt utformade villorna präglas av olika stilar som exempelvis panelarkitektur, 1920-talsklassicism och 1930- och 1940-talsfunktionalism. Varje kvarter eller gata har en egen särprägel vad gäller tomtstorlek, skala på bebyggelsen och mått på förgårdsmarken.

Gatunätet böjer sig kring stadskärnans äldre stadsplan i det östra delområdet, men gatorna har i övrigt en förhållandevis rak sträckning. Tomterna i hela området är jämnstora med bostadshusen generellt placerade i tomtens främre del med trädgårdarna bakom husen, eller på mitten av tomten. Trädgårdarna omgärdas av låga häckar, staket eller stängsel, somliga med bevarad förgårdsmark. En stor andel äldre uthusbyggnader finns bevarade och ansluter till husens bebyggelsekaraktär. I trädgårdarna växer fruktträd, löv- eller barrträd och prydnadsbuskar. Gaturummen präglas av grönska med lövträd som spiller ut i gatorna och gröna kilar mellan husen.

I P. O. Hallmans ursprungliga plan utgjorde en stor del av det som idag är tomtmark tidigare obebyggd förgårdsmark, något som endast finns bevarat på ett fåtal ställen i området. Bland annat vid den raka allékantade Borgargatan. Poppelallén utmed Borgargatan har dock på senare år tagits ner och nyplanterats.

Utöver villabebyggelsen finns det även tre flerbostadshus på Södra vägen. Ursprungligen var det tänkt att en förlängning av Slotsgatan skulle dras mellan husen varför de idag har en lite märklig placering i förhållande till gatan. Flerbostadshuset har en tydlig 1920-talskaraktär med klassicerande detaljer i form av entréer utformade med pilastrar och tympanon. Under 1900-talets senare del har husen tilläggsisolerats varigenom en del detaljer gått förlorade, trots detta behåller de en övergripande karaktär och är goda exempel på flerbostadshus uppförda under 1920-talet.

Ålderdomshemmet på Skänningegatan har likaså en karaktär av enkel 1920-talsklassicism. Byggnaden behåller dock ursprungliga fasadmateriell i puts med accentuerade pilasterliknande knutar. Lasarettet sticker i området ut då det har en karaktär som speglar både 1920-talsklassicismen och modernismen då sjukhuset blivit utbyggt kring 1900-talets mitt.

HISTORIK

Vadstenas villabebyggelse började växa fram utanför den medeltida stadskärnan i början av 1900-talet. Miljöerna är starkt präglade av stadsplanarkitekten Per-Olof Hallman och idén om den gröna och trivsamma trädgårdsstaden. Vadstenas nya stadsplan var klar 1909 och antogs fem år senare. Planen gjorde inga ingrepp i den äldre stadskärnan förutom att två gator, Gräsgatan och Huvudstadsgatan, föreslogs förlängas genom kvarteret Arbetaren. Av detta blev endast Gräsgatans förlängning verklighet. Det område som allra tydligast kännetecknas av den Hallmanska planen idag är kvarteren runt Borgargatan. Inom stadsplanen fanns sedan tidigare Vadstena lasarett, uppfört 1909 och ombyggt på 1920-talet. Under samma årtionde byggdes även ålderdomshemmet på Skänningegatan.

Bostadshuset från det tidiga 1900-talet uppfördes i huvudsak för arbetarfamiljer, många var av typen katalog- och egnahemshus. Idén var att människor skulle få ett bekvämt boende och en trädgård med plats för odling.

MOTIV TILL BEVARANDE

Området uppvisar en för kommunen ovanligt hög koncentration av bevarad villabebyggelse från perioden kring sekelskiftet 1900 till 1940-talet. De enkla egnahemsvillorna, inpassade i gatunätet efter den Hallmanska planen för utbyggnaden av Vadstena, utgör ett pedagogiskt exempel på det tidiga 1900-talets stadsplanering och arkitekturideal. Kvarteren ger exempel på både tidiga kataloghus liksom villor med mer individuella uttryck. Bebyggelsen visar på ett tydligt sätt hur villaområden med egnahemskaraktär växte fram i stadens utkanter vid början av 1900-talet och speglar också egnahemsrörelsens betydelse för bostadsförsörjningen vid tiden. Området utgör i sin helhet en viktig årsring i Vadstenas utbyggnad under 1900-talet.

Miljön som helhet bör betraktas som ett särskilt värdefullt område enligt plan- och bygglagen.

Ortofoto över Vadstena med det särskilt värdefulla området Trädgårdsstaden inom gul linje. Källa: © Lantmäteriet





Egnahemsvillor utmed Vasavägen i kvarteret Sippan.



De tre flerbostadshus från 1920-talet i kvarteret Riddaren 1.



Fasaddetalj på lasarettet.



Vadstena lasarett uppfört 1909 och utbyggt på 1920-talet.



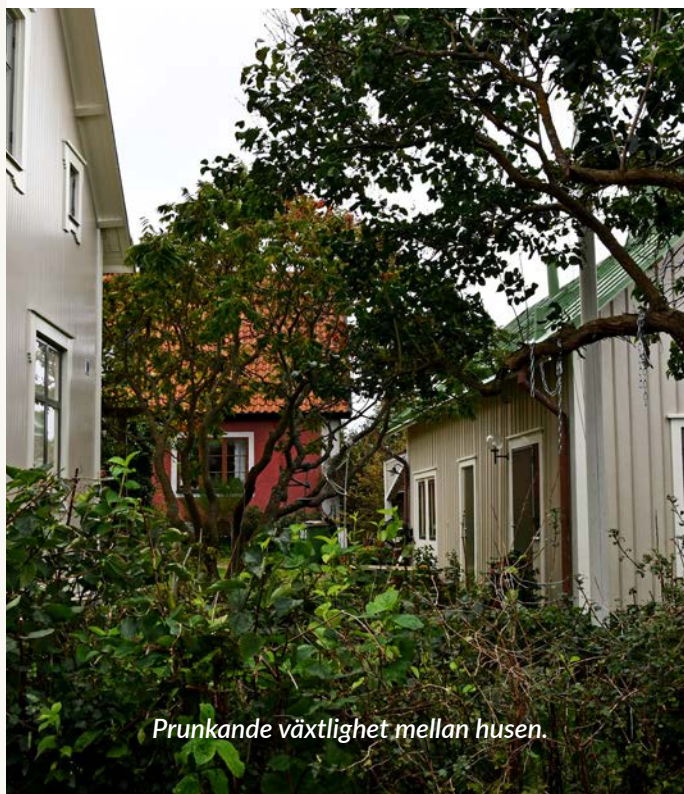
Flygfoto över kvarteren Liljan, Rosen, Snödroppen och Violen. Här syns Margaretavägens lätt svängda form, kantad av kvarter med jämnstora tomter med prunkande trädgårdar.

KARAKTÄRSDRAG ATT VÄRNA

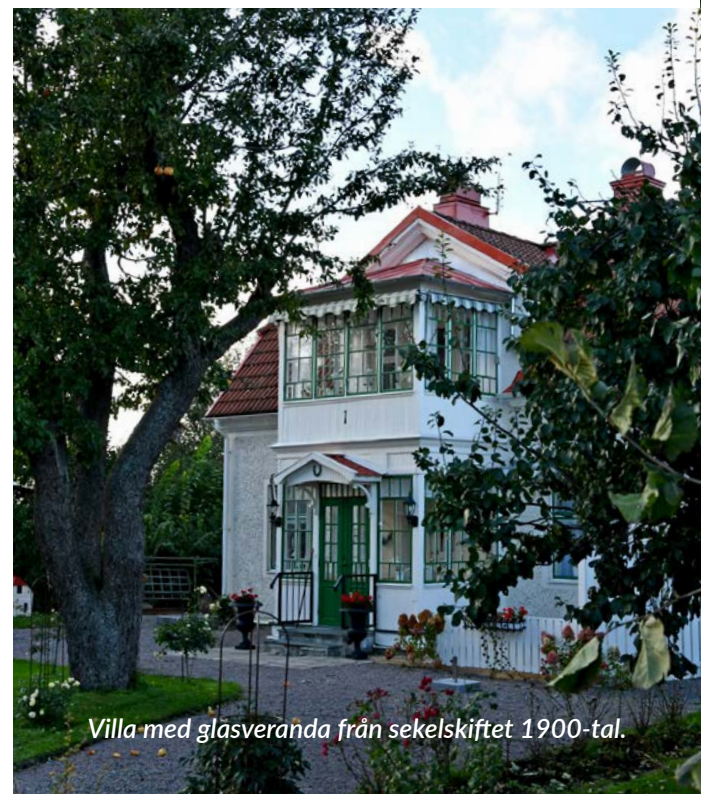
- Den Hallmanska planens struktur med äldre gatu- sträckningar, tomternas storlek och indelning. Husens placering på tomten, antingen i tomtens främre del eller en bit indragen på tomten.
- Småskalig villabebyggelse i en variation av stilar som var rådande under 1900-talets första hälft, exempelvis nationalromantik, panelarkitektur, jugend, 1920-talsklassicism och funktionalism.
- Äldre uthusbyggnader och garage, ofta placerade i tomtgräns, som är viktiga för miljöns karaktär.
- Ursprungliga fasadmaterier som puts och träpanel, målade i ljusa oljefärger eller rödfärg. Brutna, obrutna, valmade sadeltak, mansardtak eller pyramidtak täckta med rött lertegel eller falsad plåt.
- Ursprungliga/äldre byggnadsdetaljer i form av dörrar, fönster och snickeridetaljer. Även byggnadsdelar som burspråk, farstukvistar och glasverandor.
- Trädgårdar som avskämmas med låga häckar, murar, enkla staket eller stängsel och äldre grindar i trä eller smide. Äldre planteringar i form av fruktträd och bärbuskar samt uppvuxna lövträd. Trädgårdsgångar belagda med grus eller natursten.
- Gaturummens gröna karaktär och allén utmed Borgargatan. Bevarad förgårdsmark i delar av området.
- Flerbostadshus i 1920-talsklassicism med byggnadsdetaljer som pilastrar och tympanon.
- Lasarettet och ålderdomshemmet som exempel på samhällsnyttiga byggnader från samma tidsperiod.



Funkisvillor utmed Södra Rännevalen i kvarteret Violen.



Prunkande växtlighet mellan husen.



Villa med glasveranda från sekelskiftet 1900-tal.



Villa och uthus uppförda under tidigt 1900-tal i kvarteret Sippan.



Uthusbyggnader i tomträns utmed Vasavägen.



Villa i nationalromantisk karaktär.



Villor av liknande karaktär i kvarteret Kroken, uppförda under tidigt 1900-tal.



Funktionalistisk villabebyggelse i kvarteret Pionen.



Villa i klassicistisk stil i kvarteret Pionen.

RÅD OCH RIKTLINJER

- Befintlig plan- och bebyggelsestruktur ska värnas.
- Området bör inte förtätas och äldre bevarade tomter ska inte avstyckas.
- Byggnadernas ursprungliga arkitektoniska uttryck, material och karaktär ska bevaras och vara vägledande vid om- och tillbyggnad. Äldre byggnadsdetaljer ska värnas, exempelvis fönster och portar i originalutförande. Tidstypisk färgsättning ska vara vägledande vid ommålning.
- Eventuella tillägg ska utformas med hänsyn till befintlig bebyggelsestruktur och stadsbild, gällande husens placering på tomten, utformning och volymverkan.
- Undvik stora altandäck, skärmtak och inglasade uteplatser och balkonger mot gaturummet.
- Häckar och staket mot gatan bör hållas låga.
- Trädgårdar med en gestaltning som knyter an till områdets äldre karaktär bör värnas, till exempel växtlighet, staket/murar och grusade/stenbelagda gångar.
- Gaturummen ska fortsatt präglas av grönska i form av uppvuxna träd. Dessa stärker miljöns värde och ska tas i beaktande vid planering och lovprövning.
- Värdefull bebyggelse bör ges skydd i detaljplan.
- Vid ändring i miljön bör antikvarisk kompetens medverka i planprocess och vid bygglövsärenden.

Område 4. Modernismen

BOSTADSMILJÖ, SANKT PERS SOCKEN

Området uppvisar tydliga exempel på olika tiders tolkning av de modernistiska arkitekturideal som präglade efterkrigstidens byggande. Tillsammans utgör flerbostadshusen kring Nådendalsvägen, den påkostade brandstationen och den mer experimentella Petrus Magni-skolan värdefulla årsringar i Vadstenas historia.

OMRÅDESBESKRIVNING

Området ligger i stadens sydvästra utkant och består av ett sammanhängande område med två olika karaktärer. I den östra delen finns en koncentration med flerbostadshus och brandstation koncentrerat mellan gatorna, Nådendalsvägen, Birgittas väg, Skänningegatan och Borgmästargatan. I den västra delen ligger Petrus Magni-skolan inkilad mellan järnvägen och Borgmästargatan. Miljön omgärdas i norr och söder av villabebyggelse, i öster av flerbostadshus från 1960-talet.

Bebyggelsen karaktäriseras av ett gemensamt modernistiskt formspråk flerfärgade putsade fasader i pastellkulörer, murade portomfattningar, relativt flacka sadeltak och sparsamt utsmyckade fasader. De mindre flerfamiljshusen, som utgör en del av områdets ursprungliga planläggning, är två våningar höga och ligger på rad utmed Nådendalsvägen. Husen är individuellt färgsatta med lejongul, rosa och mintgrön puts mot kontrasterande vit puts. Portikerna är dekorerade med fasadkakel. Även andra dekorativa byggnadsdetal-

jer pryder byggnaderna som smidda räcken och glasade träportar i typisk 1950-talstappning.

De större lamellhusen, som är tre våningar höga, upp-tar merparten av bostadsområdet. Dessa har i högre grad genomgått förändringar i form av nya balkonger, entrétillbyggnader och fönsterbyten. De behåller dock en övergripande karaktär och utgör värdefulla tillägg i miljön. Lamellhusen följer de mindre flerbostadshusen i fråga om färgsättning och övergripande utformning. Två av husen är dock klädda med tegel och har panelklädda fält på fasadernas kortsidor i anslutning till fönstren. De bevarar ursprungliga balkonger med sinuskorrugerad plåt och smidesräcken.

Inom bostadsområdet, mellan byggnaderna, finns gestaltade grönområden med trädplanteringar, gräsmattor och arkitektoniska inslag som trappor och murar i huggen sten. De enda hårdgjorda ytorna, förutom gata och trottoar, är gångar belagda med betongplattor. På vissa ställen avgränsas gårdarna med låga häckar eller stängsel, sannolikt sekundärt tillkomna.

I områdets nordvästra del ligger Vadstena brandstation uppförd 1951 efter ritningar av arkitekten Jean Adrian. Byggnaden är uppförd i rött tegel med tak av falsad plåt och en taksarg av koppar. Fönstren har mönstermurade omfattningar och vid takfoten finns dekorativt vinkelställda tegelstenar. Entrén är välbevarad och runt tomten löper en murad tegelmur som ramar in fastigheten.

I områdets sydvästra del ligger Petrus Magniskolan och den sammanbyggda simhallen, som utgör en solitär i Vadstena i fråga om både arkitekturstil och skala. Skolan uppfördes 1967 efter ritningar av AOS Arkitekter. Skolanläggningen utgörs av flera uppbrutna byggnadskroppar med varierande takfall, tak av falsad plåt med koppardetaljer, stora fönsterpartier och fasader av gult tegel. Sammantaget är byggnaden ett tydligt och välbevarat exempel på 1960-talets modernism.

HISTORIK

Vadstenas modernistiska bebyggelse är framför allt uppförd under 1950-talet och framåt. Merparten av bebyggelsen från efterkrigstiden ligger i koncentrerade områden utanför den äldre stadskärnan. Kvarteren Solrosen och Vårlöken började bebyggas under 1950-talet efter planer uppgjorda av stadsarkitekten Bertil Thafvelin. Från början var planen att hela området skulle bestå av fristående flerbostadshus om två våningar, likt de tre som står på rad utmed Nådendalsvägen i området östra del. Planerna ändrades emellertid under 1950-talet andra hälft då det inte längre ansågs vara ekonomiskt genomförbart. Istället uppförde man tidstypiska lamellhus om tre våningar. Arkitekt för byggnaderna var dels Bertil Thafvelin dels Riksbyggens arkitektkontor. Ursprungligen skulle även området med skivhus öster om Vårlöken och Solrosen bebyggas med radhus, men även dessa planer gick dock om intet under 1960-talet då det ansågs mer ekonomiskt att bygga flerbostadshus.

MOTIV TILL BEVARANDE

Miljön i sin helhet utgör ett av få modernistiska områden i Vadstena som i sin helhet kan anses vara välbevarade. Byggnaderna i området är tydliga exempel på modernismens byggnadsideal och många av dem visar prov på hög arkitektonisk kvalitet. Särskilt de tre byggnaderna på Nådendalsvägen 12–16, Petrus Magniskolan och brandstationen utgör framstående exempel på modernismens arkitektur. Byggnaderna på Nådendalsvägen är också exempel på några av de tidigaste modernistiska flerbostadshusen i Vadstena. Med sina välbevarade byggnader och kringliggande grönmiljöer utgör området ett tydligt och målande exempel på 1950-talets bebyggelseskick som på ett tydligt sätt berättar om Vadstenas utbyggnad under efterkrigstiden.

Miljön som helhet bör betraktas som ett särskilt värdefullt område enligt plan- och bygglagen.

Ortofoto över Vadstena med det särskilt värdefulla området Modernismen inom gul linje.
Källa: © Lantmäteriet

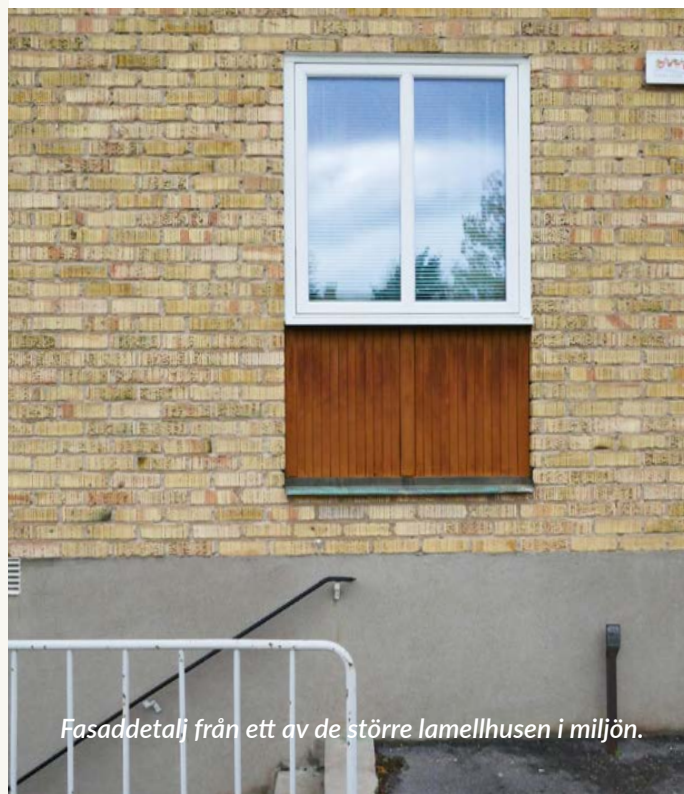


KARAKTÄRSDRAG ATT VÄRNA

- Helhetsmiljö med enhetligt utformade flerbostadshus och samhällsnyttiga byggnader som illustrerar folkhemmets och modernismens arkitektur- och stadsplaneideal under 1950- och 1960-talen.
- Planstruktur med sammanhållna bebyggelsegrupper placerade med långsidorna mot gatan, med gemensamma grönområden och funktions- och trafikseparerade ytor mellan husen.
- Tidstypisk arkitektur med fasader i puts och tegel, balkonger med smidesräcken och låglutande sadeltak med rött tegel. Avskalad gestaltning där materialval och repetition i fasad utgör bärande uttryck.
- Ursprungliga byggnadsdetaljer med tydlig 1950- och 1960-talskaraktär, till exempel träfönster, glasade träportar, balkongfronter, smidesdetaljer och tidstypisk färgsättning. För Petrus Magniskolan och brandstationen även material som koppar.
- Förgårdsmark framför husen och planteringar vid entréerna.
- Öppna grönytor mellan bostadshusen och planteringar i form av buskar och uppvuxna prydnadsträd som rönn och ädellövträd. Även gångar och trappor i natursten. Låga häckar och staket mot gatan.



Karaktäristiska 1950-talsfasader i starka kulörer utmed Nådendalsvägen.



Fasaddetalj från ett av de större lamellhusen i miljön.



Entrén till ett av de mindre bostadshusen på Nådendalsvägen.



*Enhetligt utformade lamellhus
uppförda under 1950-talet.*



*Enhetligt utformade hus på Nådendalsvägen,
de första som uppfördes i området.*



*Ett av flerbostadshusen i miljön som bevarar
ursprungliga balkongfronter.*



*Mellan flerbostadshusen finns ett större grönområde
sparat från exploatering.*



Vadstenas brandsstation.



Petrus Magniskolans experimentella 1960-talsarkitektur.

RÅD OCH RIKTLINJER

- Befintlig plan- och bebyggelsestruktur ska bevaras och vara vägledande vid eventuella tillägg i miljön.
- Området bör inte förtätas med ytterligare bostadsbebyggelse.
- Byggnadernas ursprungliga arkitektoniska uttryck avseende material och gestaltning ska bevaras och vara vägledande vid renovering och ombyggnad.
- Ursprungliga fasaddetaljer som exempelvis fönster, portar och balkonger ska värnas. Tidstypisk färgsättning ska vara vägledande vid ommålning. Främmande fasaduttryck som inte tillhör 1950- eller 1960-talets stilideal bör undvikas.
- Tilläggsisolering bör i första hand undvikas. Vid eventuell tilläggsisolering av flerbostadshusen bör ursprungliga fönster behållas och flyttas ut med fasaden. Tilläggsisoleringen bör hållas tunn så att fasadernas uttryck inte påtagligt förändras.
- Utemiljön är en viktig del av helheten och ska bevaras. Grönytor med uppvuxna träd och planteringar, liksom arkitektoniska inslag, inom miljön bör värnas. Eventuella tillägg bör utföras utifrån miljöns ursprungliga planeringsideal.
- Värdefull bebyggelse bör ges skydd i plan.
- Vid ändringar som berör brandstationen, Petrus Magniskolan och Nådendalsvägen 12-16 bör anti-kvarisk kompetens medverka i planprocess och vid bygglovsärenden.

Område 5. Folkets park

NÖJESANLÄGGNING OCH PARKMILJÖ, SANKT PERS SOCKEN

Folkparken har sedan dess tillkomst på 1940-talet utgjort en naturlig samlingsplats för Vadstenas befolkning både i staden och på landsbygden. Många artister och evenemang har passerat här genom åren. Folkparken utgör idag ett besöksmål som skulpturpark samtidigt som det är en välbevarad kulturmiljö.

OMRÅDESBESKRIVNING

Folkets park i Vadstena är belägen precis utanför stadens centrum, strax sydost om Kvissberg. Parken är idag en skulpturpark och består i sin helhet av en dansbana, kiosker och andra byggnader utspridda inom området, samt en omgivande parkmiljö som bäddar in bebyggelsen och skulpturerna i grönska. Inom miljön löper slingrande asfalterade eller grusade vägar som knyter samman de olika byggnaderna och konstverken. Parken är bevuxen med gräsytor, hasselbuskar och stora uppvuxna ekar som utgör resterna av ett äldre kulturlandskap. I området finns flera gravfält från järnåldern, som tydligt går att uppleva idag.

Bebyggelsen består av flera låga träbyggnader, merparten målade i en ljus grön kulör. Byggnaderna har överlag en enhetlig funktionalistisk prägel som är typisk för folkets park-miljöer från denna tid, även om vissa byggnader är uppförda under senare årtionden. Den oktagonala dansbanan med sitt rundade tak är den mest utmärkande byggnaden i parken. Den ursprungliga entrén till området med små biljetthytter inbyggda i de stora grindstolparna är delvis bevarad, men saknar originalgrinden samt

det äldre skärmtaket med texten *Folkparken*. Den gamla biljettspärren i dekorativt smide som tidigare tillhört entrén är idag uppställd inom området. Karaktärsfullt samspelar entrén med dansbanans mintgröna färgsättning och funktionalistiska former. I parkens västra del finns en rödmålad byggnad med en äldre karaktär, möjligen ditflyttad, men som ansluter till övriga byggnader genom dess enkla uttryck och liggande träpanel. Belysningen i form av äldre lyktstolpar är ett karaktärsbärande inslag som bidrar till upplevelsen av helhetsmiljön.

HISTORIK

Innan folkparken anlades gick området under namnet Krogareängen och användes till största del som betesmark för hästar. Ännu längre tillbaka i tiden än så har området utgjort gravplats under romersk järnålder, cirka år 1-400 e. Kr, vilket speglar platsens stora tidsdjup.

Vadstenas folkets park-förening bildades 1944 och är i sammanhanget en förhållandevis ung folkpark. Föreningen köpte Krogareängen från Vadstena stad två år senare och folkparken blev snabbt en populär samlingsplats för såväl stadens som landsbygdens invånare. Den speciella dansbanan är likt resterande byggnader i parken uppförda under 1940-talets slut. Skylden som tidigare prydde entrén har under 1900-talet plockats ned på grund av att turnébussar skulle kunna passera genom grindarna. Parken har under sina år i bruk tagit emot allsköns artister. Under 2020-talet förnyades folkparken då den började användas som skulpturpark.



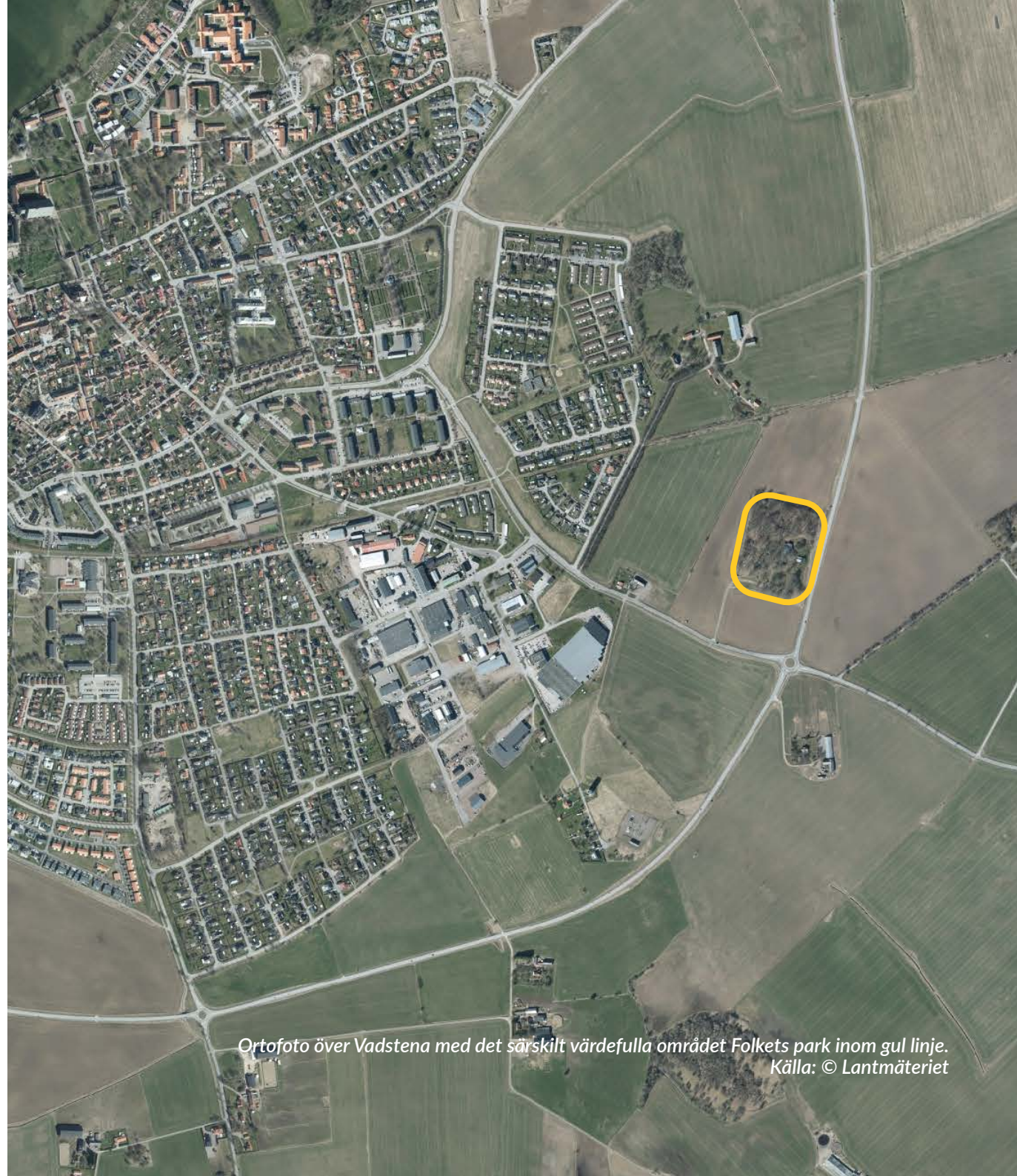
Ovan: Folkparkens åttakantiga dansbana. Nedan: Entrén till folkparken med den ursprungliga texten ovanpå skärmtaket. Båda fotografierna tagna cirka 1970-tal.

Källa: Föreningen Gamla Vadstena

MOTIV TILL BEVARANDE

Miljön berättar på ett tydligt sätt om folkparkens särskilda plats och funktion i historien om Sveriges folkrörelser under 1900-talet. Folkparken i Vadstena utgör ett förhållandevis sent tillägg i sammanhanget men uppvisar en välbevarad miljö både i form av bebyggelse och grönmiljöer. Platsen har ett stort lokalthistoriskt värde genom dess betydelse som nöjesanläggning och mötesplats för hela kommunens invånare. Det bevarade kulturlandskapet har även ett värde som fornlämningsmiljö och ett bevarat stycke natur från tiden som betesmark.

Miljön som helhet bör betraktas som ett särskilt värdefullt område enligt plan- och bygglagen.



Ortofoto över Vadstena med det särskilt värdefulla området Folkets park inom gul linje.
Källa: © Lantmäteriet

KARAKTÄRSDRAG ATT VÄRNA

- Helhetsmiljö med bebyggelse från parkens tid som folkpark med bland annat dansbana och kiosker, liksom den omgivande parkmiljön.
- Karaktäristisk och välbevarad bebyggelse av funktionalistisk prägel uppförd under 1940-talet. Här märks särskilt den oktagonala dansbanan med anslutande kiosker. Äldre rödmålad byggnad.
- Entrén till området som ansluter i stil och karaktär till folkparkens huvudbyggnad, den oktagonala dansbanan.
- Stora uppvuxna ekar och hasselbuskar kvarblivna från områdets tidigare användning som betesäng.
- Asfalterade eller grusade gångvägar som löper mellan byggnaderna och de publika konstverken.
- Äldre belysning med lyktstolpar som ansluter till övriga miljön i karaktär.
- Äldre biljettspärar som står uppställda i området.
- Fornlämningsmiljön med gravfält inom området, som berättar om platsens stora tidsdjup.



Den karaktäristiska dansbanan i folkparken.

Folkets park sedd från det omgivande jordbrukslandskapet.



En äldre biljettspärar finns bevarad inne i parken.



Ekskogen som dominerar naturmiljön.

Den oktagonala dansbanan.



Entrén till området.



En av kioskerna inne på området.



Biljettkur vid parkens entré.



Äldre byggnad inne på området som skiljer sig i karaktär från övrig bebyggelse.

RÅD OCH RIKTLINJER

- Det omgivande landskapet närmast parken ska hållas öppet samtidigt som allér och äldre skogbevuxna partier i anslutning till parken bevaras.
- Folkparkens övergripande bebyggelsestruktur ska bevaras. De ursprungliga/äldre byggnaderna tillhörande folkets park ska bevaras och underhållas.
- Parkmiljön ska fortsatt präglas av grönska och äldre uppvuxna träd ska bevaras.
- Byggnadernas ursprungliga arkitektoniska uttryck, material och karaktär ska bevaras. Äldre byggnadsdetaljer ska värnas, exempelvis fönster och portar i originalutförande. Tidstypisk färgsättning ska vara vägledande vid ommålning.
- Ursprungliga/äldre inslag som bidrar till miljöns tids-typiska karaktär ska bevaras, till exempel lyktstolpar, bänkar och den bevarade biljettspärren.
- Miljön bör inte förtätas. Mindre komplementbyggnade kan eventuellt tillkomma om de uppförs med hänsyn till platsens värden.
- Platsen bör fortsatt vara en offentlig mötesplats i kommunen och ges förutsättningar att fortsatt användas som exempelvis skulpturpark.
- Den ursprungliga entrén med skärmtak kan med fördel återställas.
- Fornlämningsmiljöer med synliga gravar bör fortsatt kunna avläsas.